



**URZĄD STATYSTYCZNY W ZIELONEJ GÓRZE**  
ul. Spokojna 1, 65-954 Zielona Góra



Kontakt: e-mail: SekretariatUSZGR@stat.gov.pl  
tel. 68 322 31 12  
faks 68 325 36 79

Internet: <http://www.stat.gov.pl/zg>

**KOMUNIKAT O SYTUACJI SPOŁECZNO-GOSPODARCZEJ  
WOJEWÓDZTWA LUBUSKIEGO  
W MAJU 2013 R.**

Nr 5/2013

opublikowany 28.06.2013

\*\*\*

- ⇒ W skali roku utrzymał się trwający od 12 miesięcy spadek przeciętnego zatrudnienia w sektorze przedsiębiorstw (o 2,8%). Liczba zarejestrowanych bezrobotnych wzrosła w porównaniu z końcem maja ub. roku, ale spadła w stosunku do końca kwietnia br. Stopa bezrobocia, ukształtowała się na poziomie 15,6%, wobec 16,2% przed miesiącem i 15,3% przed rokiem. Pracodawcy zgłosili do urzędów mniej ofert pracy niż przed miesiącem i przed rokiem.
- ⇒ Utrzymał się wzrost przeciętnego miesięcznego wynagrodzenia brutto w stosunku do analogicznego miesiąca ub. roku (o 1,9%), przy czym tempo wzrostu było niższe od notowanego przed miesiącem i przed rokiem.
- ⇒ W I kwartale br. ceny towarów i usług konsumpcyjnych zwiększyły się w skali roku o 1,6%. Ceny większości artykułów żywnościowych w maju br. były wyższe niż w analogicznym okresie ub. roku. W skali roku wzrosły również m.in. ceny towarów i usług związanych z mieszkaniem oraz edukacją.
- ⇒ Na rynku rolnym przeciętne ceny skupu pszenicy, żywca wieprzowego i drobiowego oraz mleka były wyższe niż przed rokiem. W porównaniu z kwietniem br. nieznacznie podrożało w skupie mleko. Na targowiskach w skali roku wzrosły ceny pszenicy, żyta i ziemniaków. W porównaniu z kwietniem br. podrożało żyto i ziemniaki. Pogorszył się wskaźnik opłacalności tuczu trzody chlewnej.
- ⇒ Produkcja sprzedana przemysłu była nadal niższa niż w analogicznym miesiącu ub. roku (o 7,1%), a spadek notowano w 20 spośród 29 występujących w województwie lubuskim działach przemysłu. Po raz kolejny zanotowano spadek produkcji sprzedanej budownictwa (w skali roku o 20,4%, w cenach bieżących). Produkcja budowlano-montażowa w dalszym ciągu była niższa niż przed rokiem (o 7,4%).
- ⇒ Liczba mieszkań oddanych do użytkowania w maju br. była znacznie mniejsza w porównaniu z analogicznym miesiącem ub. roku (o 54,9%). W ujęciu rocznym zmniejszyła się również liczba mieszkań, na budowę których wydano pozwolenia (o 32,0%) oraz liczba mieszkań, których budowę rozpoczęto (o 44,4%).
- ⇒ Podobnie jak w poprzednich 12 miesiącach, sprzedaż detaliczna pozostała na poziomie niższym niż w analogicznym miesiącu ub. roku (o 10,1%). Jednocześnie notowano wzrost sprzedaży hurtowej zrealizowanej w jednostkach handlowych o 3,2%, tj. mniej dynamiczny niż w poprzednich miesiącach.

## SPIS TREŚCI

### Strona

Rynek pracy.....	5
Wynagrodzenia.....	9
Ceny detaliczne .....	11
Rolnictwo .....	14
Przemysł i budownictwo .....	19
Budownictwo mieszkaniowe.....	21
Rynek wewnętrzny.....	23
Wybrane dane o województwie lubuskim.....	25

## UWAGI OGÓLNE

*Prezentowane w Komunikacie dane:*

- o zatrudnieniu, wynagrodzeniach oraz o produkcji sprzedanej przemysłu i budownictwa, produkcji budowlano-montażowej, a także o sprzedaży detalicznej i hurtowej towarów dotyczą podmiotów gospodarczych, w których liczba pracujących przekracza 9 osób,
- o sektorze przedsiębiorstw, dotyczą podmiotów prowadzących działalność gospodarczą w zakresie: leśnictwa i pozyskiwania drewna; rybołówstwa w wodach morskich; górnictwa i wydobywania; przetwórstwa przemysłowego; wytwarzania i zaopatrywania w energię elektryczną, gaz, parę wodną, gorącą wodę i powietrze do układów klimatyzacyjnych; dostawy wody; gospodarowania ściekami i odpadami oraz działalności związanej z rekultywacją; budownictwa; handlu hurtowego i detalicznego; naprawy pojazdów samochodowych, włączając motocykle; transportu i gospodarki magazynowej; działalności związanej z zakwaterowaniem i usługami gastronomicznymi; informacji i komunikacji; działalności związanej z obsługą rynku nieruchomości; działalności prawniczej, rachunkowo-księgowej i doradztwa podatkowego, działalności firm centralnych (head offices); doradztwa związanego z zarządzaniem; działalności w zakresie architektury i inżynierii; badań i analiz technicznych; reklamy, badania rynku i opinii publicznej; pozostałej działalności profesjonalnej, naukowej i technicznej; działalności w zakresie usług administrowania i działalności wspierającej; działalności związanej z kulturą, rozrywką i rekreacją; naprawy i konserwacji komputerów i artykułów użytku osobistego i domowego; pozostałej indywidualnej działalności usługowej,
- o cenach detalicznych dotyczą towarów żywnościowych i nieżywnościowych oraz usług, które pochodzą z notowań cen prowadzonych przez ankieterów w wybranych punktach sprzedaży, w wytypowanych rejonach badania cen; ceny żywności notowane są raz w miesiącu z wyjątkiem owoców i warzyw, w zakresie których notowania cen prowadzone są dwa razy w miesiącu,
- o skupie produktów rolnych obejmują skup od producentów z terenu województwa; ceny podano bez podatku VAT,
- o wynikach finansowych przedsiębiorstw oraz nakładach inwestycyjnych dotyczą podmiotów gospodarczych prowadzących księgi rachunkowe (z wyjątkiem przedsiębiorstw rolnictwa, leśnictwa, łowiectwa i rybactwa, działalności finansowej i ubezpieczeniowej oraz szkół wyższych), w których liczba pracujących przekracza 49 osób.

Dane w ujęciu wartościowym wyrażone są w cenach bieżących i stanowią podstawę dla obliczenia wskaźników struktury. Wskaźniki dynamiki zaprezentowano na podstawie wartości w cenach bieżących, z wyjątkiem przemysłu, dla którego wskaźniki dynamiki podano na podstawie wartości w cenach stałych (średnie ceny bieżące 2010 r.).

Liczby względne (wskaźniki, odsetki) wyliczono na podstawie danych bezwzględnych, wyrażonych z większą dokładnością niż podane w tekście i tablicach.

Dane prezentuje się w układzie Polskiej Klasyfikacji Działalności - PKD 2007.

## POLSKA KLASYFIKACJA DZIAŁALNOŚCI PKD 2007

Dane prezentuje się w układzie **Polskiej Klasyfikacji Działalności 2007 (PKD 2007)**, opracowanej na podstawie Statystycznej Klasyfikacji Działalności Gospodarczych we Wspólnocie Europejskiej - Statistical Classification of Economic Activities in the European Community - NACE Rev. 2. PKD 2007 wprowadzona została z dniem 1 stycznia 2008 r. rozporządzeniem Rady Ministrów z dnia 24 grudnia 2007 r. (Dz. U. Nr 251, poz. 1885), w miejsce stosowanej dotychczas klasyfikacji PKD 2004. Zmiany klasyfikacji wynikają z potrzeby harmonizacji statystyk gospodarczych w ramach Unii Europejskiej i zgodności z obowiązującymi standardami na poziomie światowym oraz potrzeby uwzględnienia nowych rodzajów działalności, które pojawiły się w gospodarce w ciągu ostatnich lat. Wprowadzone zmiany w klasyfikacji PKD 2007 w stosunku do klasyfikacji PKD 2004 wynikają przede wszystkim ze zmian zakresowych, polegających na wprowadzeniu nowych grupowań rodzajów działalności (uwzględnienie nowych, podział lub agregacja dotychczasowych), a także na przesunięciach rodzajów działalności pomiędzy poszczególnymi poziomami klasyfikacyjnymi. Spowodowało to, że w PKD 2007 wyróżnia się m.in. 21 sekcji i 88 działów, a w PKD 2004 - 17 sekcji i 62 działy. Należy również zwrócić uwagę, że w niektórych przypadkach, pomimo niezmiennych nazw poziomów klasyfikacyjnych wg PKD 2007 w stosunku do PKD 2004 - dane mogą być nieporównywalne (wg PKD 2004) ze względu na ww. zmiany.

W komunikacie zastosowano skróty niektórych nazw poziomów klasyfikacyjnych z PKD 2007; skrócone nazwy zostały oznaczone w tablicach znakiem „Δ”. Zestawienie zastosowanych skrótów i pełnych nazw przedstawia się następująco:

Skrót	Pełna nazwa
SEKCJE	
Handel; naprawa pojazdów samochodowych	Handel hurtowy i detaliczny; naprawa pojazdów samochodowych, włączając motocykle
Wytwarzanie i zaopatrywanie w energię elektryczną, gaz, parę wodną i gorącą wodę	Wytwarzanie i zaopatrywanie w energię elektryczną, gaz, parę wodną gorącą wodę i powietrze do układów klimatyzacyjnych
Dostawa wody; gospodarowanie ściekami i odpadami; rekultywacja	Dostawa wody; gospodarowanie ściekami i odpadami oraz działalność związana z rekultywacją
Zakwaterowanie i gastronomia	Działalność związana z zakwaterowaniem i usługami gastronomicznymi
Obsługa rynku nieruchomości	Działalność związana z obsługą rynku nieruchomości
Administrowanie i działalność wspierająca	Działalność w zakresie usług administrowania i działalność wspierająca
DZIAŁY	
Produkcja wyrobów z drewna, korka, słomy i wikliny	Produkcja wyrobów z drewna oraz korka z wyłączeniem mebli; produkcja wyrobów ze słomy i materiałów używanych do wyplatania
Produkcja maszyn i urządzeń	Produkcja maszyn i urządzeń, gdzie indziej niesklasyfikowana
Produkcja wyrobów z metali	Produkcja metalowych wyrobów gotowych, z wyłączeniem maszyn i urządzeń
Produkcja maszyn i urządzeń	Produkcja maszyn i urządzeń, gdzie indziej niesklasyfikowana
Produkcja pojazdów samochodowych, przyczep i naczep	Produkcja pojazdów samochodowych, przyczep i naczep, z wyłączeniem motocykli
Budowa budynków	Roboty budowlane związane ze wznoszeniem budynków
Budowa obiektów inżynierii lądowej i wodnej	Roboty związane z budową obiektów inżynierii lądowej i wodnej

## OBJAŚNIENIA ZNAKÓW UMOWNYCH

Kreska (-)	-	zjawisko nie wystąpiło.
Zero: (0)	-	zjawisko istniało w wielkości mniejszej od 0,5.
(0,0)	-	zjawisko istniało w wielkości mniejszej od 0,05.
Kropka (.)	-	zupełny brak informacji albo brak informacji wiarygodnych.
Znak (x)	-	wypełnienie pozycji jest niemożliwe lub niecelowe.
Znak (*)	-	oznacza, że dane zostały zmienione w stosunku do wcześniej opublikowanych.
Znak (#)	-	oznacza, że dane nie mogą być opublikowane ze względu na konieczność zachowania tajemnicy statystycznej w rozumieniu ustawy o statystyce publicznej.
„W tym”	-	oznacza, że nie podaje się wszystkich składników sumy.
Znak (Δ)	-	oznacza, że nazwy zostały skrócone w stosunku do obowiązującej klasyfikacji.
p. proc.	-	punkt procentowy.

Dane charakteryzujące województwo lubuskie można również znaleźć w publikacjach statystycznych wydawanych przez Urząd Statystyczny w Zielonej Górze oraz w publikacjach ogólnopolskich

Głównego Urzędu Statystycznego,

a także na stronach **[www.stat.gov.pl/zg](http://www.stat.gov.pl/zg)**

**ZAMÓWIENIA NA PUBLIKACJE**

**MOŻNA SKŁADAĆ PISEMNIEM NA ADRES**

Urząd Statystyczny w Zielonej Górze, ul. Spokojna 1, 65-954 Zielona Góra

Fax 68 325 36 79, e-mail: [SekretariatUSZGR@stat.gov.pl](mailto:SekretariatUSZGR@stat.gov.pl)

**Przy publikowaniu danych US prosimy o podanie źródła**

## RYNEK PRACY

Kolejny miesiąc przeciętne zatrudnienie w sektorze przedsiębiorstw było mniejsze niż w analogicznym miesiącu ub. roku. W końcu maja br. w urzędach pracy więcej było zarejestrowanych bezrobotnych niż przed rokiem, ale mniej niż w poprzednim miesiącu. Stopa bezrobocia ukształtowała się na poziomie 15,6%, wobec 16,2% w końcu kwietnia br. i 15,3% przed rokiem. Zmniejszyła się ilość ofert pracy dla bezrobotnych.

W maju br. **przeciętne zatrudnienie w sektorze przedsiębiorstw** ukształtowało się na poziomie 114,3 tys. osób i było o 2,8% niższe niż przed rokiem (przed miesiącem przedsiębiorstwa zanotowały spadek przeciętnego zatrudnienia o 3,0%, a w maju ub. roku wystąpił wzrost o 0,3%). W relacji do poprzedniego miesiąca przeciętne zatrudnienie wzrosło o 0,1%.

Największy spadek przeciętnego zatrudnienia, w skali roku, zanotowały przedsiębiorstwa prowadzące działalność w sekcjach: budownictwo (o 12,9%) oraz zakwaterowanie i gastronomia (o 10,9%). Niższe przeciętne zatrudnienie, w odniesieniu do maja ub. roku, notowano także w działalności profesjonalnej, naukowej i technicznej (o 9,7%), w obsłudze rynku nieruchomości (o 5,9%), w handlu; naprawie pojazdów samochodowych (o 4,7%) oraz w przetwórstwie przemysłowym (o 3,1%). Wzrost przeciętnego zatrudnienia zanotowały przedsiębiorstwa działające w sekcjach: informacja i komunikacja (o 11,6%), administrowanie i działalność wspierająca (o 8,7%), dostawa wody; gospodarowanie ściekami i odpadami; rekultywacja (o 5,8%), a także w transporcie i gospodarce magazynowej (o 3,3%).

Przeciętne zatrudnienie w sektorze przedsiębiorstw kształtowało się następująco:

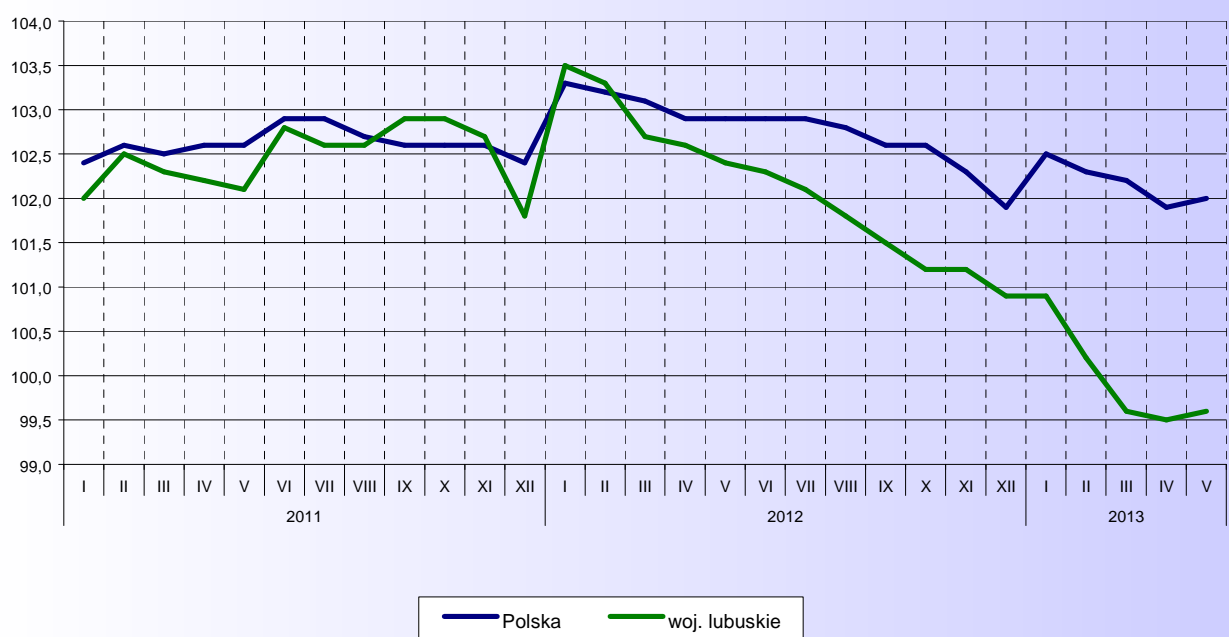
Wyszczególnienie	V 2013		I-V 2013	
	w tys.	V 2012=100	w tys.	I-V 2012=100
<b>O g ó ł e m</b> .....	<b>114,3</b>	<b>97,2</b>	<b>114,5</b>	<b>96,8</b>
w tym:				
Przemysł .....	62,1	96,4	62,3	96,2
w tym:				
przetwórstwo przemysłowe.....	58,3	96,9	58,5	96,7
dostawa wody; gospodarowanie ściekami i odpadami; rekultywacja <sup>Δ</sup> .....	3,1	105,8	3,1	105,7
Budownictwo .....	6,7	87,1	6,7	85,2
Handel; naprawa pojazdów samochodowych <sup>Δ</sup> .....	15,1	95,3	15,3	96,4
Transport i gospodarka magazynowa .....	8,4	103,3	8,4	102,5
Zakwaterowanie i gastronomia <sup>Δ</sup> .....	1,7	89,1	1,7	87,1
Informacja i komunikacja.....	1,0	111,6	1,0	110,2
Obsługa rynku nieruchomości <sup>Δ</sup> .....	1,7	94,1	1,7	93,8
Działalność profesjonalna, naukowa i techniczna <sup>a</sup> .....	2,2	90,3	2,2	89,3
Administrowanie i działalność wspierająca <sup>Δ</sup> .....	11,0	108,7	10,9	106,7

<sup>a</sup> Nie obejmuje działów: Badania naukowe i prace rozwojowe oraz Działalność weterynaryjna.

Wśród działów o znaczącym udziale w zatrudnieniu w maju br. najbardziej, w porównaniu z analogicznym miesiącem ub. roku, zmniejszyło się przeciętne zatrudnienie w budowie budynków (o 21,0%). Niższe niż przed rokiem było także przeciętne zatrudnienie m.in. w handlu detalicznym (o 9,9%), w produkcji wyrobów z drewna, korka, słomy i wikliny (o 6,5%), w produkcji wyrobów z pozostałych mineralnych surowców niemetalicznych (o 6,0%), w produkcji pojazdów samochodowych, przyczep i naczep (o 4,9%), a także w produkcji artykułów spożywczych (o 1,1%). Zatrudnienie było wyższe niż przed rokiem w transporcie lądowym i rurociągowym (o 6,7%), w działalności związanej z utrzymaniem porządku w budynkach i zagospodarowaniem terenów zieleni (o 6,6%), w produkcji wyrobów z metali (o 5,7%), w handlu hurtowym (o 3,4%).

W okresie styczeń-maj br. przeciętne zatrudnienie w sektorze przedsiębiorstw wyniosło 114,5 tys. osób i było o 3,2% niższe niż przed rokiem (w analogicznym okresie ub. roku przedsiębiorstwa zanotowały wzrost o 0,8%). Najgłębszy spadek przeciętnego zatrudnienia w skali roku zanotowały przedsiębiorstwa prowadzące działalność w sekcjach: budownictwo (o 14,8%) oraz zakwaterowanie i gastronomia (o 12,9%). Niższe przeciętne zatrudnienie było m.in. w działalności profesjonalnej, naukowej i technicznej (o 10,7%). Wzrost przeciętnego zatrudnienia w skali roku zanotowały przedsiębiorstwa prowadzące działalność w sekcji informacja i komunikacja (o 10,2%), administrowanie i działalność wspierająca (o 6,7%), dostawa wody; gospodarowanie ściekami i odpadami; rekultywacja (o 5,7%) oraz transport i gospodarka magazynowa (o 2,5%).

**PRZECIĘTNE ZATRUDNIENIE W SEKTORZE PRZEDSIĘBIORSTW**  
Przeciętna miesięczna 2010 = 100



W końcu maja br. liczba **zarejestrowanych bezrobotnych** wyniosła 60,2 tys. osób, tj. o 4,4% mniej w porównaniu z poprzednim miesiącem (2,8 tys. osób), ale o 2,1% więcej w stosunku do analogicznego miesiąca ub. roku (o 1,2 tys. osób). Kobiety stanowiły 51,0% ogółu bezrobotnych, tj. o 0,9 p. proc. więcej niż przed miesiącem, a o 2,4 p. proc. mniej niż w końcu maja ub. roku.

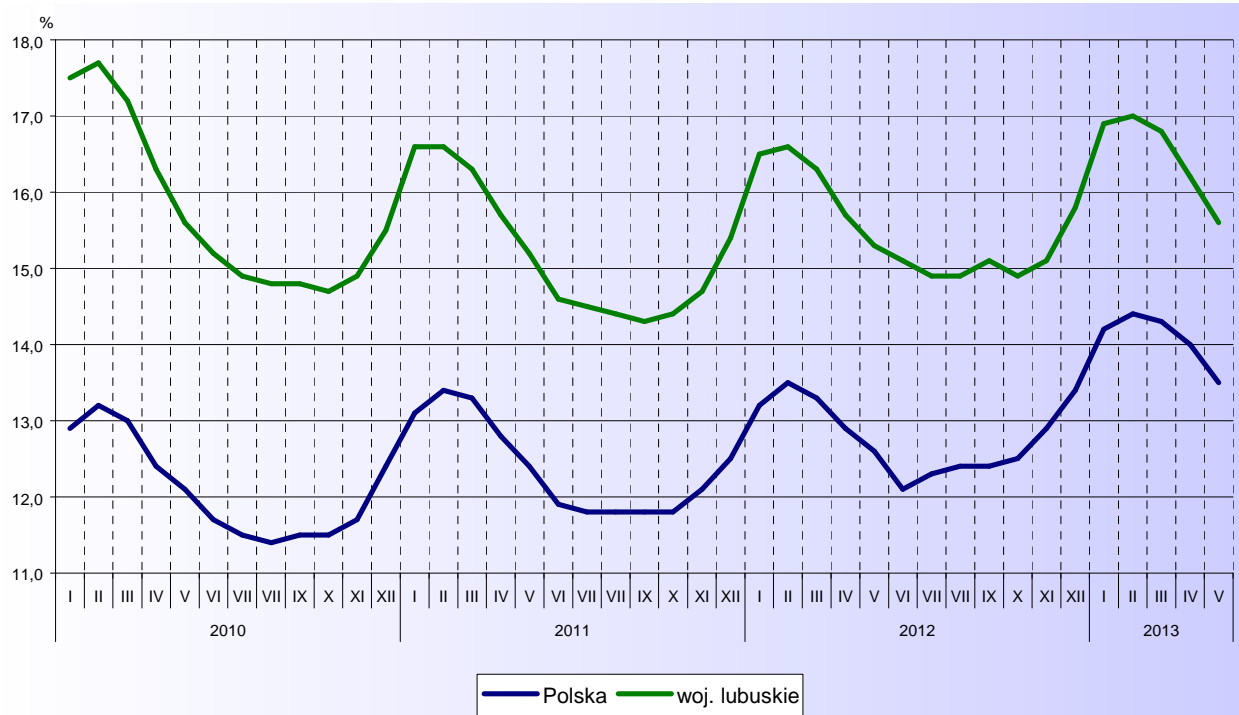
Liczba bezrobotnych i stopa bezrobocia kształtowały się następująco:

Wyszczególnienie	V 2012	2013	
		IV	V
Bezrobotni zarejestrowani (stan w końcu miesiąca) w tys. ....	58,9	62,9	60,2
Bezrobotni nowo zarejestrowani (w ciągu miesiąca) w tys. ....	6,7	6,8	6,2
Bezrobotni wyrejestrowani (w ciągu miesiąca) w tys. ....	8,9	9,2	9,0
Stopa bezrobocia rejestrowanego (stan w końcu miesiąca) w %	15,3	16,2	15,6

**Stopa bezrobocia rejestrowanego** w końcu maja br. wyniosła 15,6%, tj. spadła o 0,6 p. proc. w porównaniu z poprzednim miesiącem, a w relacji do analogicznego miesiąca ub. roku wzrosła o 0,3 p. proc.

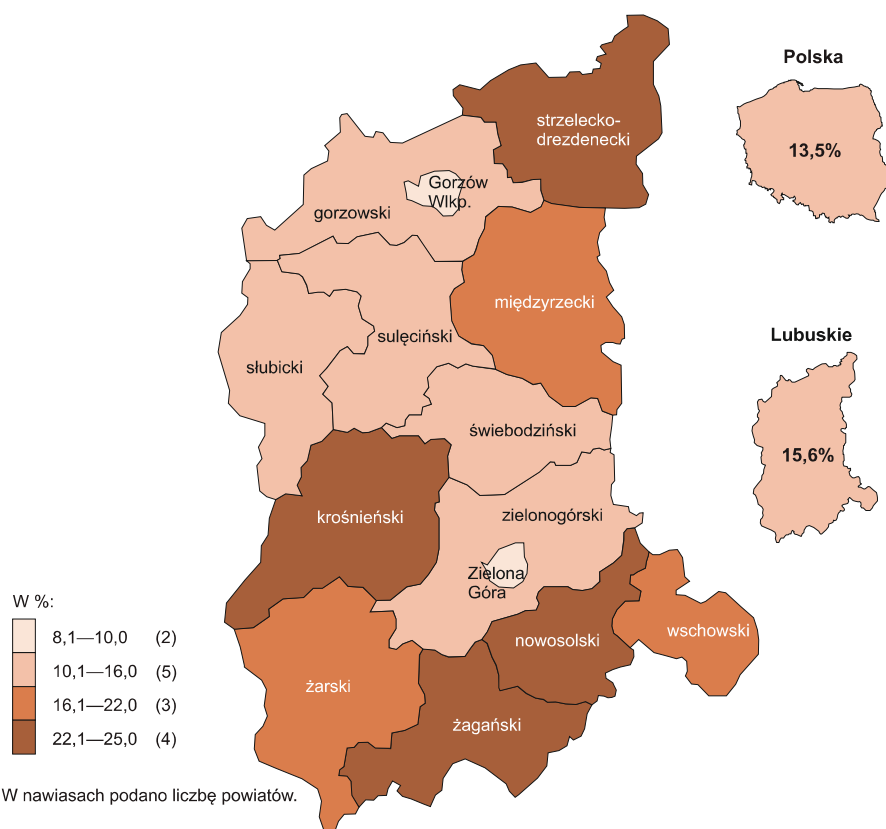
## STOPA BEZROBOCIA REJESTROWANEGO

Stan w końcu miesiąca



## STOPA BEZROBOCIA REJESTROWANEGO WEDŁUG POWIATÓW W 2013 R.

Stan w końcu maja



W końcu maja br. najwyższą stopę bezrobocia, podobnie jak w poprzednich miesiącach zanotowano w powiatach: nowosolskim (25,0% wobec 23,8% przed rokiem), strzelecko-drezdeneckim (24,3% wobec 23,9%) oraz żagańskim (24,2% wobec 24,5%). Najniższą stopę bezrobocia odnotowano w miastach na pra-

wach powiatu: w Zielonej Górze (8,1% wobec 8,7%) i w Gorzowie Wlkp. (9,5% wobec 9,3%), a także w powiecie słubickim (12,2% wobec 12,3%).

W ujęciu rocznym stopa bezrobocia wzrosła w 9 powiatach, najbardziej w powiecie świebodzińskim (o 1,7 p. proc.) a także w powiatach wschowskim, nowosolskim i międzyrzeckim (po 1,2 p. proc.). W powiecie żarskim stopa bezrobocia w skali roku pozostała na niezmiennym poziomie i wyniosła 16,9%. Spadek odnotowano w mieście na prawach powiatu Zielona Góra (o 0,6 p. proc.), a także w powiatach krośnieńskim (o 0,5 p. proc.), żagańskim (o 0,3 p. proc.) i słubickim (o 0,1 p. proc.).

W maju br. liczba **nowo zarejestrowanych bezrobotnych** wyniosła 6,2 tys. osób, tj. mniej o 8,0% niż przed miesiącem i o 6,8% niż w analogicznym miesiącu ub. roku. W większości nowo rejestrujący się w urzędach pracy bezrobotni rejestrowali się kolejny raz, a ich udział w liczbie nowo rejestrujących się wzrósł w porównaniu z majem ub. roku o 0,9 p. proc. do 82,1%. Wzrósł odsetek osób pracujących poprzednio zawodowo (o 3,8 p. proc. do 80,0%), w tym zwolnionych z przyczyn dotyczących zakładu pracy (o 4,9 p. proc. do 6,9%). Zmniejszył się odsetek osób dotychczas niepracujących (o 3,8 p. proc. do 20,0%) oraz bez prawa do zasiłku (o 2,0 p. proc. do 75,3%).

W omawianym miesiącu z ewidencji bezrobotnych **wyrejestrowano** 9,0 tys. osób, tj. o 1,9% mniej niż w poprzednim miesiącu i o 1,8% więcej niż w analogicznym miesiącu ub. roku. Najliczniejszą grupę stanowiły osoby wyłączone z ewidencji wskutek podjęcia pracy – 3,9 tys. bezrobotnych (przed miesiącem było to 4,0 tys. osób, a przed rokiem 3,5 tys. osób). W skali roku ich udział wzrósł w ogólnej liczbie wyrejestrowanych o 3,7 p. proc. (do 43,2%). W skali roku zwiększył się również odsetek bezrobotnych wyrejestrowanych z ewidencji z powodu rozpoczęcia szkolenia lub stażu (o 3,0 p. proc. do 11,9%). Zmniejszył się odsetek osób, które nie potwierdziły gotowości do pracy (o 2,6 p. proc. do 29,4%), osób, które dobrowolnie zrezygnowały ze statusu bezrobotnego (o 0,2 p. proc. do 6,2%) oraz osób, które rozpoczęły prace społecznie użyteczne (o 1,0 p. proc. do 3,2%).

W końcu maja br. **bez prawa do zasiłku** pozostawało 48,3 tys. osób, tj. 80,3% ogółu bezrobotnych. Udział tej grupy w strukturze bezrobotnych wzrósł w skali roku o 0,9 p. proc.

Wybrane kategorie bezrobotnych będących w szczególnej sytuacji na rynku pracy kształtowały się następująco:

Wyszczególnienie	V 2012	2013	
		IV	V
	w % ogółem		
Do 25 roku życia .....	18,1	17,1	16,8
Długotrwale bezrobotni <sup>a</sup> .....	46,8	46,4	47,3
Powyżej 50 roku życia.....	25,2	25,3	25,6
Bez kwalifikacji zawodowych .....	31,4	30,1	30,4
Samotnie wychowujący co najmniej jedno dziecko w wieku do 18 roku życia ..	12,5	13,1	13,4
Niepełnosprawni .....	8,0	7,8	7,7

<sup>a</sup> Do długotrwale bezrobotnych zalicza się osoby pozostające w rejestrze powiatowego urzędu pracy łącznie przez okres ponad 12 miesięcy w okresie ostatnich 2 lat, z wyłączeniem okresów odbywania stażu i przygotowania zawodowego w miejscu pracy.

Wśród **bezrobotnych będących w szczególnej sytuacji na rynku pracy** osoby długotrwale bezrobotne stanowiły w końcu maja br. 47,3% ogółu bezrobotnych, a ich udział w ujęciu rocznym wzrósł o 0,5 p. proc. Wzrósł odsetek osób powyżej 50 roku życia (o 0,4 p. proc. do 25,6%) i osób samotnie wychowujących co najmniej 1 dziecko do 18 roku życia (o 0,9 p. proc. do 13,4%). Zmniejszył się udział osób bezrobotnych bez doświadczenia zawodowego (o 1,7 p. proc. do 20,5%), osób do 25 roku życia (o 1,3 p. proc. do

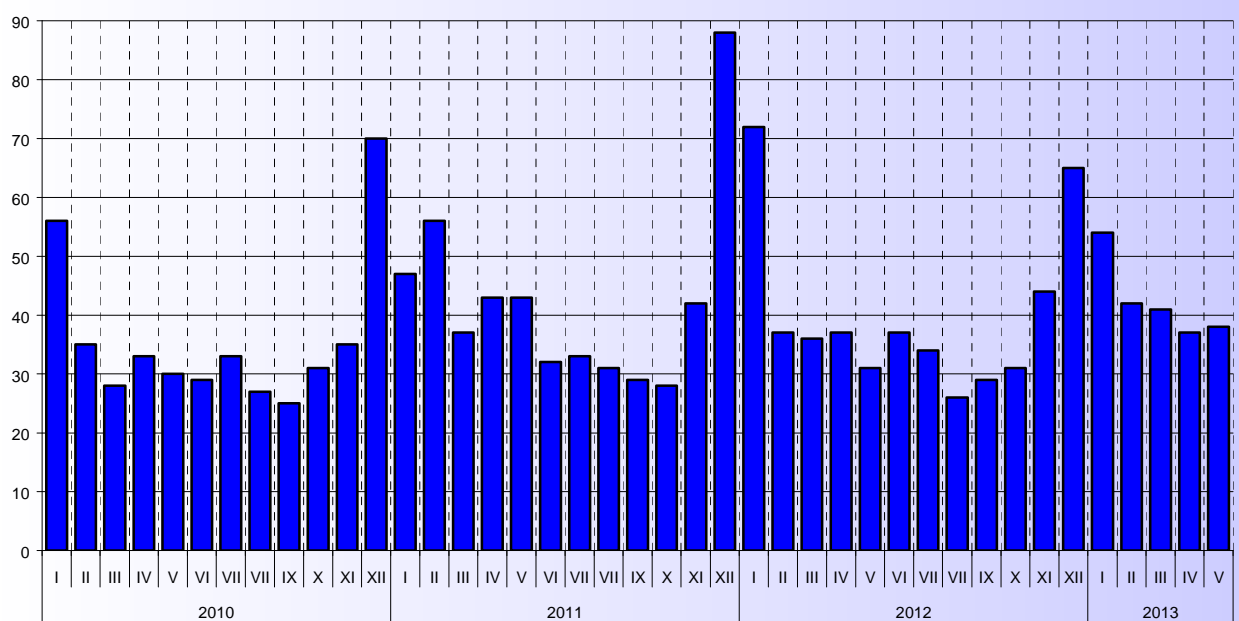


16,8%), bez kwalifikacji zawodowych (o 1,0 p. proc. do 30,4%) oraz niepełnosprawnych (o 0,3 p. proc. do 7,7%).

W relacji do maja ub. roku najbardziej zwiększyła się liczba osób samotnie wychowujących co najmniej 1 dziecko do 18 roku życia (o 9,1%), osób powyżej 50 roku życia (o 3,8%), długotrwale bezrobotnych (o 3,1%). W omawianym okresie zmniejszyła się liczba osób bez doświadczenia zawodowego (o 5,9%), osób do 25 roku życia (o 5,6%), niepełnosprawnych (o 2,4%) oraz bez kwalifikacji zawodowych (o 1,2%).

W omawianym miesiącu pracodawcy zgłosili do urzędów pracy 2512 **ofert zatrudnienia**, tj. o 681 ofert mniej w porównaniu z poprzednim miesiącem i o 39 mniej niż przed rokiem. W końcu maja br. roku na 1 ofertę pracy przypadało 38 bezrobotnych (wobec 37 przed miesiącem i 31 przed rokiem).

**BEZROBOTNI NA 1 OFERTĘ PRACY**  
Stan w końcu miesiąca



\*\*\*

## WYNAGRODZENIA

Podobnie jak w miesiącach poprzednich przeciętne miesięczne wynagrodzenie brutto kształtowało się na poziomie wyższym niż w analogicznym okresie ub. roku.

**Przeciętne miesięczne wynagrodzenie brutto w sektorze przedsiębiorstw** w maju br. wyniosło 3086,31 zł i było wyższe niż przed rokiem o 1,9% (w kwietniu br. i w maju ub. roku odnotowano wzrost odpowiednio o 3,7% i 5,1%).

Wzrost przeciętnego miesięcznego wynagrodzenia obserwowano w większości sekcji, najwyższy w przedsiębiorstwach zajmujących się działalnością profesjonalną, naukową i techniczną (o 5,5%). Spośród sekcji o znaczącym udziale w zatrudnieniu wzrost przeciętnego miesięcznego wynagrodzenia notowano m.in. w handlu; naprawie pojazdów samochodowych (o 3,9%), przetwórstwie przemysłowym (o 3,8%), transporcie i gospodarce magazynowej (o 2,7%) oraz obsłudze rynku nieruchomości (o 2,3%).

Spadek wynagrodzenia zanotowano w informacji i komunikacji (o 7,0%), gdzie tendencja spadkowa utrzymuje się od listopada ub. roku.

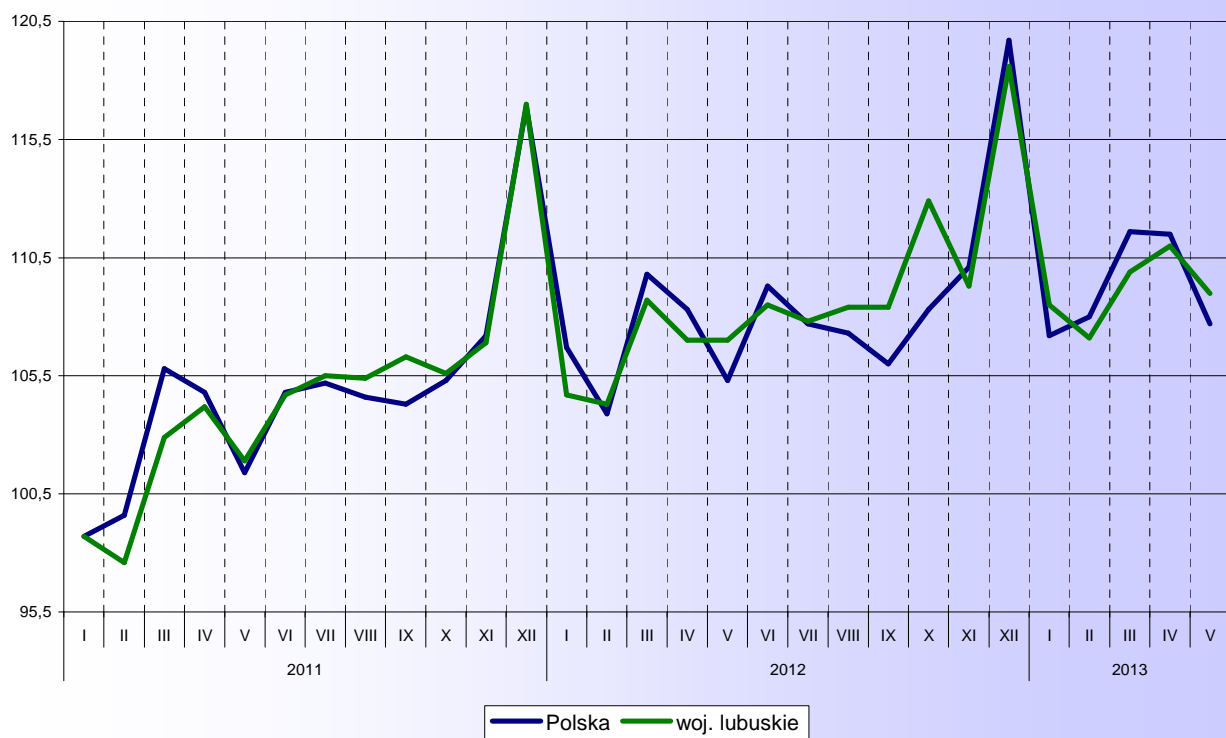
Przeciętne miesięczne wynagrodzenia brutto kształtowały się następująco:

Wyszczególnienie	V 2013		I-V 2013	
	w zł	V 2012=100	w zł	I-V 2012=100
<b>O g ó ł e m</b> .....	<b>3086,31</b>	<b>101,9</b>	<b>3088,56</b>	<b>102,8</b>
w tym:				
Przemysł .....	3312,73	103,0	3303,34	102,9
w tym:				
przetwórstwo przemysłowe.....	3299,72	103,8	3289,78	103,4
dostawa wody; gospodarowanie ściekami i odpadami; rekultywacja <sup>Δ</sup> .....	3377,37	101,8	3153,68	102,8
Budownictwo .....	2893,79	100,9	2896,78	102,5
Handel; naprawa pojazdów samochodowych <sup>Δ</sup> .....	2680,20	103,9	2676,28	103,4
Transport i gospodarka magazynowa .....	2902,13	102,7	2876,04	103,1
Zakwaterowanie i gastronomia <sup>Δ</sup> .....	2075,57	101,1	2036,67	104,3
Informacja i komunikacja.....	4594,55	93,0	4690,20	97,2
Obsługa rynku nieruchomości <sup>Δ</sup> .....	3265,61	102,3	3345,43	103,9
Działalność profesjonalna, naukowa i techniczna <sup>a</sup> ....	4327,98	105,5	4355,30	104,9
Administrowanie i działalność wspierająca <sup>Δ</sup> .....	2021,16	100,5	2043,31	102,5

a Nie obejmuje działów: Badania naukowe i prace rozwojowe oraz Działalność weterynaryjna.

#### PRZECIĘTNE MIESIĘCZNE WYNAGRODZENIE BRUTTO W SEKTORZE PRZEDSIĘBIORSTW

Przeciętna miesięczna 2010 = 100

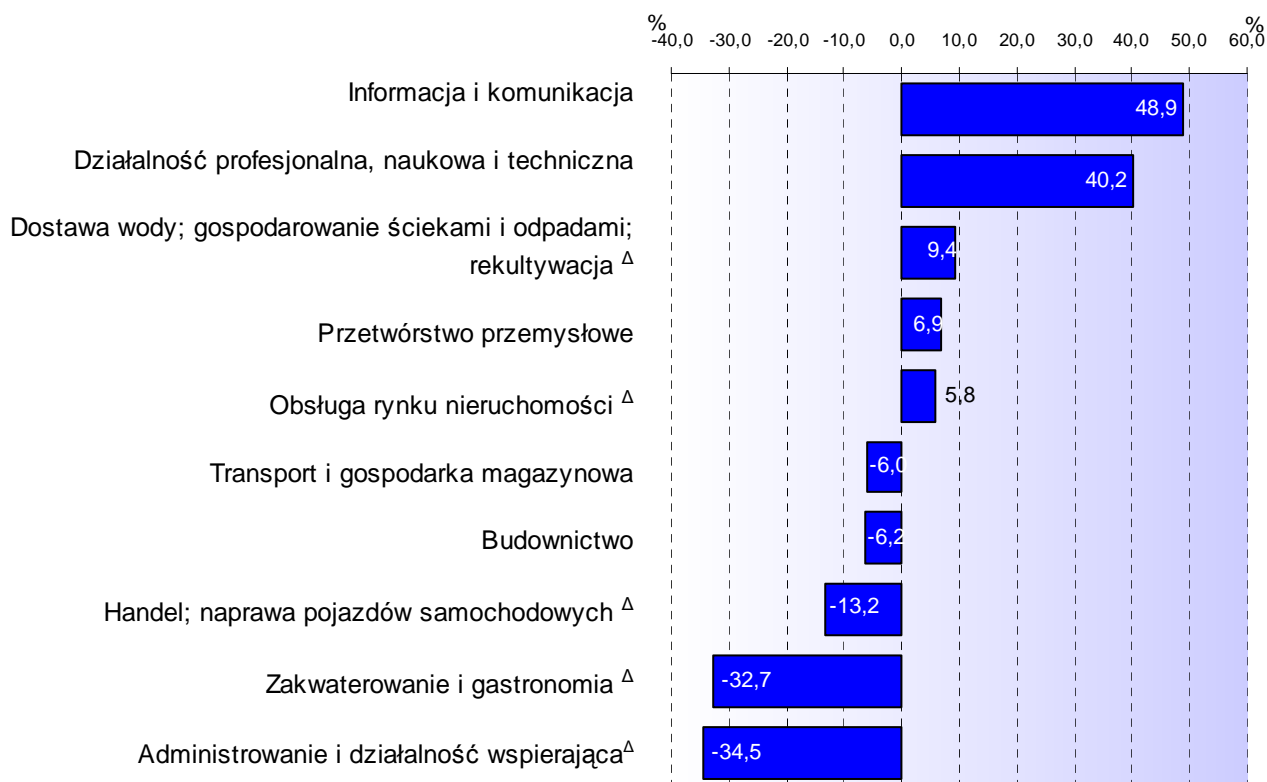


Spośród działów o znaczącym udziale w zatrudnieniu, najwyższy wzrost wynagrodzeń obserwowano w przedsiębiorstwach zajmujących się produkcją wyrobów z pozostałych mineralnych surowców niemetalicznych (o 12,1%), produkcją wyrobów z drewna, korka, słomy i wikliny (o 6,6%), handlem detalicznym (o 5,6%) oraz działalnością usługową związaną z utrzymaniem porządku w budynkach i zagospodarowaniem terenów zieleni (o 5,6%). Wzrost wynagrodzeń odnotowano także m.in. w produkcji pojazdów samochodowych, przyczep i naczep (o 4,1%), działalności detektywistycznej i ochroniarskiej (o 3,0%) oraz transporcie lądowym i rurociągowym (o 2,0%).

Spadek wynagrodzeń zanotowano m.in. w jednostkach zajmujących się produkcją artykułów spożywczych (o 1,6%), produkcją wyrobów z metali (o 1,4%) oraz handlem hurtowym (o 1,3%).

Wyższe miesięczne wynagrodzenie, w stosunku do średniego wynagrodzenia w sektorze przedsiębiorstw w województwie, notowano m.in. w sekcjach: informacja i komunikacja (o 48,9% wyższe od średniej), działalność profesjonalna, naukowa i techniczna (o 40,2%), oraz dostawa wody; gospodarowanie ściekami i odpadami; rekultywacja (o 9,4%). Najniższe miesięczne wynagrodzenie obserwowano m.in. w przedsiębiorstwach zajmujących się administrowaniem i działalnością wspierającą (o 34,5%), zakwaterowaniem i gastronomią (o 32,7%), oraz handlem; naprawą pojazdów samochodowych (o 13,2%).

**ODCHYLENIA WZGLĘDNE PRZECIĘTNYCH MIESIĘCZNYCH WYNAGRODZEŃ BRUTTO  
OD ŚREDNIEGO WYNAGRODZENIA W SEKTORZE PRZEDSIĘBIORSTW  
W WOJEWÓDZTWIE W MAJU 2013 R.**



W okresie styczeń-maj br. przeciętne miesięczne wynagrodzenie brutto w sektorze przedsiębiorstw wyniosło 3088,56 zł i było o 2,8% wyższe niż w alogicznym okresie ub. roku (wobec wzrostu o 5,0% przed rokiem). Najwyższy wzrost wynagrodzeń notowano w działalności profesjonalnej, naukowej i technicznej (o 4,9%), zakwaterowaniu i gastronomii (o 4,3%) oraz w obsłudze rynku nieruchomości (o 3,9%). Spadek przeciętnych miesięcznych wynagrodzeń w relacji do analogicznego okresu ub. roku obserwowano w informacji i komunikacji (o 2,8%).

\*\*\*

## CENY DETALICZNE

W I kwartale br. **ceny towarów i usług konsumpcyjnych** w województwie lubuskim wzrosły w mniejszym stopniu niż w analogicznym kwartale 2012 r. (o 1,6% wobec 4,2%).

W porównaniu z analogicznym okresem poprzedniego roku wyższe ceny odnotowano w większości grup towarów i usług. Największy wzrost cen odnotowano w grupie napojów alkoholowych i wyrobów tyto-

niowych (o 3,5%) oraz towarów i usług związanych z użytkowaniem mieszkania (o 3,1%) i edukacji (o 3,1%). W skali roku wzrosły również m.in. ceny żywności i napojów bezalkoholowych (o 2,2%), ceny w zakresie zdrowia (o 1,5%) oraz rekreacji i kultury (o 0,9%). Spadek cen zanotowano w grupie odzież i obuwie (o 2,0%) oraz w transporcie (o 0,3%).

Wskaźniki cen towarów i usług konsumpcyjnych w województwie lubuskim kształtowały się następująco:

Wyszczególnienie	2011	2012		2013
	IV kw.	I kw.	IV kw.	I kw.
	analogiczny okres roku poprzedniego = 100			
<b>O g ó ł e m.....</b>	<b>104,7</b>	<b>104,2</b>	<b>103,0</b>	<b>101,6</b>
Żywność i napoje bezalkoholowe.....	104,2	104,3	104,2	102,2
Napoje alkoholowe i wyroby tytoniowe	103,9	104,7	104,0	103,5
Odzież i obuwie.....	99,9	99,0	98,0	98,0
Mieszkanie.....	105,3	104,7	104,3	103,1
Zdrowie.....	106,9	104,7	101,0	101,5
Transport.....	112,5	109,0	104,0	99,7
Rekreacja i kultura.....	102,2	102,8	100,8	100,9
Edukacja.....	106,5	109,9	102,8	103,1

W województwie lubuskim, w omawianym kwartale, wzrost cen towarów i usług konsumpcyjnych w ujęciu rocznym był wyższy niż średnio w kraju, gdzie ukształtował się na poziomie 1,3%.

W maju 2013 r. ceny detaliczne większości wybranych artykułów żywnościowych były wyższe niż w analogicznym miesiącu ub. roku.

Podrożały artykuły z grupy „pieczywo i produkty zbożowe” w tym najbardziej kasza jęczmienna (o 14,1%), mąka pszenna (o 11,1%), ryż (o 2,8%), chleb pszenno-żytni (o 0,9%).

W porównaniu z analogicznym okresem ub. roku wzrosły ceny mięsa i wędlin. Więcej niż przed rokiem konsumenci płacili za mięso wołowe z kością (o 7,6%), mięso wołowe bez kości z udźca (o 5,0%). Wśród badanych wędlin podrożała m.in.: szynka wieprzowa gotowana (o 2,8%), kiełbasa suszona (o 2,5%). Mniej płacono za kurczęta patroszone (o 3,4%) oraz mięso wieprzowe z kością – schab środkowy (o 1,4%).

W maju br. mrożony fileć z morszczuka kosztował o 2,2% mniej niż przed rokiem.

W grupie „mleko, sery i jaja” zdrożał ser dojrzewający (o 7,7%), śmietana o zawartości tłuszczu 18% (o 5,8%). Mniej niż przed rokiem płacono za jajka kurze (o 7,9%), mleko krowie spożywcze o zawartości tłuszczu 2-2,5% (o 7,1%), ser twarogowy półtłusty (o 6,8%).

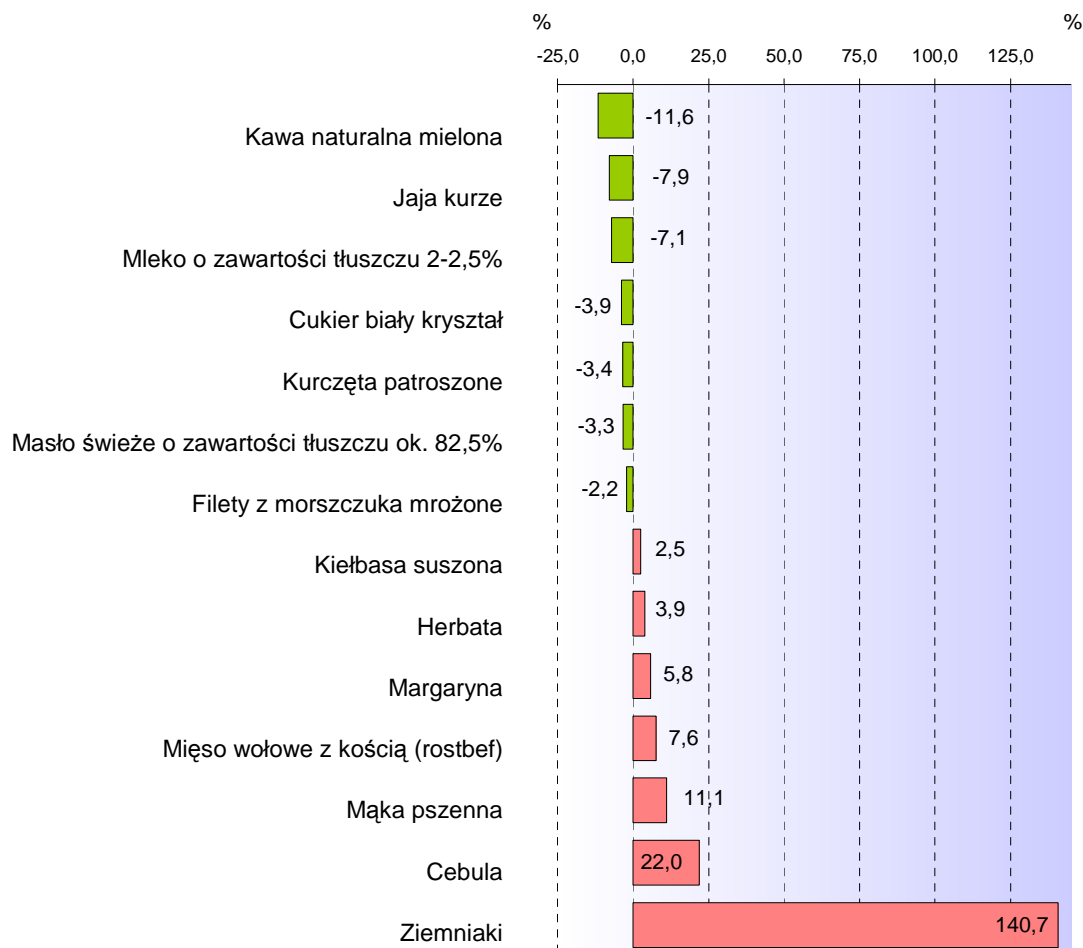
W grupie „oleje i pozostałe tłuszcze” zdrożała margaryna (o 5,8%), olej rzepakowy produkcji krajowej (o 0,3%). Obniżyła się natomiast cena masła świeżego o zawartości tłuszczu ok. 82,5% (o 3,3%).

Wśród badanych artykułów w grupie „owoce i warzywa” wzrosła cena ziemniaków (o 140,7%), cebuli (o 22,0%), cytryn (o 21,8%), marchwi (o 10,9%), pomarańczy (o 2,4%). Obniżyła się natomiast cena jabłek (o 3,6%).

Wśród pozostałych wybranych artykułów żywnościowych droższa niż przed rokiem była m.in. herbata (o 3,9%), sok pitny jabłkowy (o 2,7%), czekolada mleczna (o 2,0%), tańsze - kawa naturalna mielona (o 11,6%), cukier biały kryształ (o 3,9%).

#### ZMIANY CEN DETALICZNYCH WYBRANYCH ARTYKUŁÓW ŻYWNOŚCIOWYCH W MAJU 2013 R.

(wzrost/spadek w stosunku do analogicznego okresu roku poprzedniego)



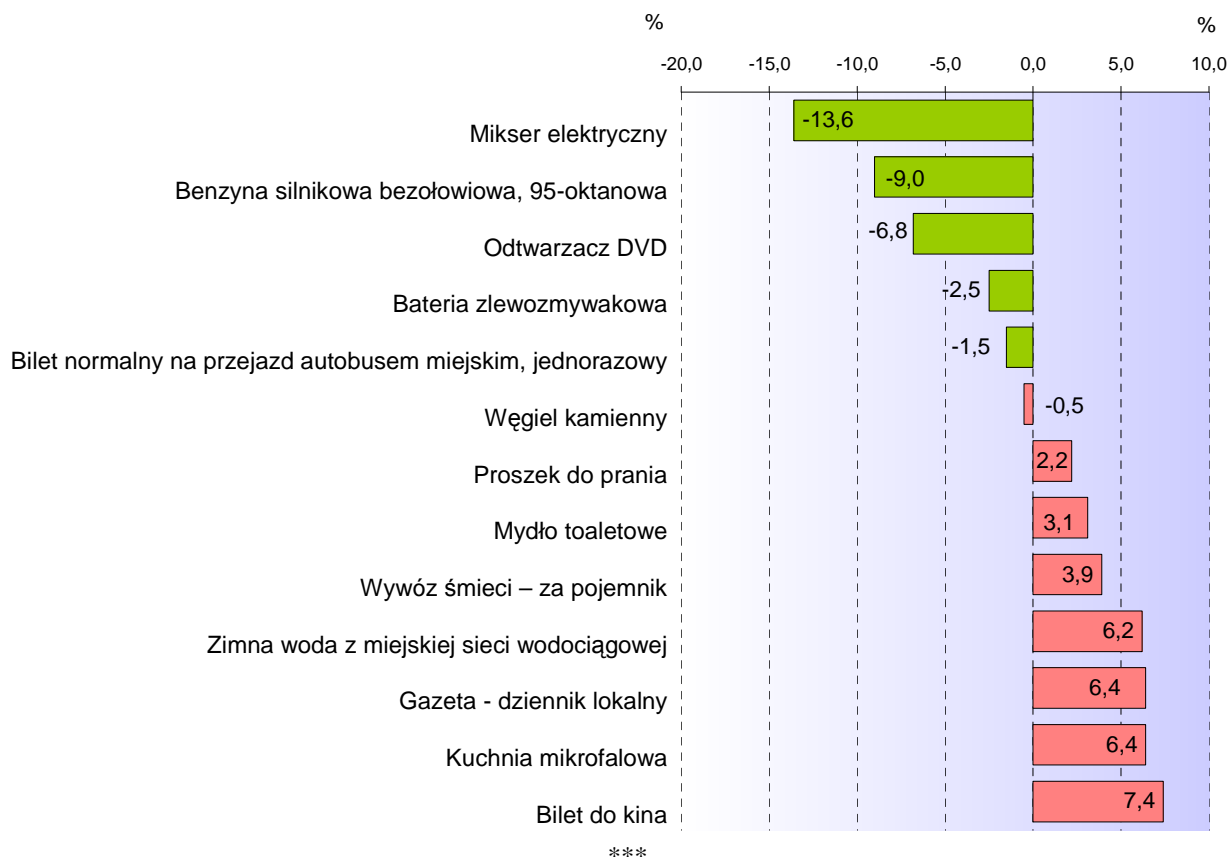
Wśród artykułów nieżywnościowych i usług konsumpcyjnych w porównaniu z majem ub. roku podrożały towary i usługi związane z użytkowaniem mieszkania. Więcej należało zapłacić za zaopatrzenie w zimną wodę – za 1 m<sup>3</sup> (o 6,2%), wywóz śmieci – za pojemnik (o 3,9%), za zaopatrzenie w ciepłą wodę – za 1 m<sup>3</sup> (o 0,4%). Odnotowano spadek ceny węgla kamiennego (o 0,5%).

W relacji do maja ub. roku cena wizyty u lekarza specjalisty II stopnia pozostała na tym samym poziomie.

W zakresie transportu odnotowano spadek ceny benzyny silnikowej bezołowiowej 95-oktanowej (o 9,0%), oleju napędowego (o 7,0%), biletu normalnego na przejazd jednorazowy autobusem miejskim (o 1,5%) oraz za przejazd taksówką osobową (o 0,9%).

## ZMIANY CEN DETALICZNYCH WYBRANYCH ARTYKUŁÓW NIŻYŻYWOŚCIOWYCH I USŁUG W MAJU 2013 R.

(wzrost/spadek w stosunku do analogicznego okresu roku poprzedniego)



\*\*\*

### ROLNICTWO

W maju br. średnia temperatura powietrza na obszarze województwa lubuskiego wynosiła 14,8°C i była wyższa od średniej wieloletniej (z lat 1977-2012) o 0,8°C, ale niższa od średniej temperatury maja ub. roku o 1,1°C. Pierwsza połowa miesiąca była ciepła, notowano temperatury powyżej 20°C. W kolejnych dniach ochłodziło się, temperatury spadały poniżej 5°C. W ciągu miesiąca spadło 100,5 mm/m<sup>2</sup> deszczu, dwukrotnie przekraczając średnią wieloletnią. Najintensywniejsze opady wystąpiły pod koniec miesiąca, lokalnie spadł grad<sup>1</sup>.

Rolnicy zakończyli sadzenie ziemniaków, buraków cukrowych i kukurydzy. Stan roślin ozimych jest dobry, są prawidłowo wyrosnięte i rozkrzewione. Jare zboża i rzepak posiano z opóźnieniem, dlatego rośliny na niektórych plantacjach są słabiej wyrosnięte. Warunki pogodowe w okresie kwitnienia drzew i krzewów owocowych były korzystne. Mokry i zimny koniec maja stwarzał zagrożenie zwiększonego wystąpienia chorób grzybowych.

Na podstawie miesięcznych danych przekazywanych przez jednostki sprawozdawcze skup zbóż<sup>a</sup> kształtował się następująco:

Wyszczególnienie	VII 2012 - V 2013		V 2013		
	w tys. t	VII 2011-V 2012 = = 100	w tys. t	V 2012 = 100	IV 2013 = 100
Ziarno zbóż podstawowych <sup>bc</sup> .....	203,8	147,9	6,2	108,2	157,6
w tym:					
pszenica.....	81,5	112,4	3,0	121,7	154,3
żyto .....	57,9	255,1	1,4	334,1	175,8

<sup>a</sup> Bez skupu realizowanego przez osoby fizyczne. <sup>b</sup> Obejmuje: pszenicę, żyto, jęczmień, owies, pszenżyto. <sup>c</sup> Łącznie z mieszankami zbożowymi, bez ziarna siewnego.

<sup>1</sup> Dane meteorologiczne – według pomiarów prowadzonych w stacji Meteorologicznej Lubuskiego Ośrodka Doradztwa Rolniczego w Kalsku

W okresie VII 2012-V 2013 r. **skup zbóż podstawowych** (z mieszankami zbożowymi, bez ziarna siewnego) był wyższy o 47,9%, w tym pszenicy – o 12,4% i żyta o 155,1% w porównaniu do skupu realizowanego w okresie VII 2011 - V 2012 r. W maju br. skupiono 6,2 tys. t zbóż, tj. o 57,6% więcej niż przed miesiącem, przy czym skup pszenicy był wyższy o 54,3%, a żyta o 75,8%. W porównaniu z majem ub. r. odnotowano wzrost skupu pszenicy o 21,7% i żyta o 234,1%.

Skup podstawowych produktów zwierzęcych<sup>a</sup> kształtował się następująco:

Wyszczególnienie	I-V 2013		V 2013		
	w tys. t	I-V 2012 = 100	w tys. t	V 2012 = 100	IV 2013 = 100
Żywiec rzeźny <sup>b</sup> .....	44,6	100,6	6,4	106,2	95,7
w tym:					
bydło (bez cieląt).....	1,5	114,1	0,1	66,5	73,6
trzoda chlewna.....	4,4	149,2	0,9	227,8	109,1
drób.....	38,6	96,2	5,4	98,6	94,3
Mleko <sup>c</sup> .....	40,5	101,1	9,4	100,7	113,4

<sup>a</sup> Bez skupu realizowanego przez osoby fizyczne. <sup>b</sup> Obejmuje bydło, cielęta, trzodę chlewną, owce, konie i drób; w wadze żywej. <sup>c</sup> W milionach litrów.

W okresie styczeń-maj br. **skup żywca rzeźnego** (w wadze żywej) był wyższy o 0,6% od notowanego w poprzednim roku. Więcej niż przed rokiem skupiono bydła i świń a mniej drobiu. W maju br. producenci z województwa lubuskiego dostarczyli do skupu 6,4 tys. t żywca rzeźnego, tj. o 6,2% więcej niż przed rokiem i o 4,3% mniej niż przed miesiącem. W porównaniu do poprzedniego roku znacznie wzrósł skup trzody chlewnej (o 127,8%), mniej skupiono bydła i drobiu. W porównaniu do poprzedniego miesiąca zanotowano zwiększony skup świń.

W okresie styczeń-maj br. **mleka** skupiono o 1,1% więcej niż przed rokiem. W maju br. hodowcy bydła mlecznego dostarczyli do skupu 9,4 mln l mleka, tj. o 13,4% więcej niż w kwietniu br. i o 0,7% więcej niż przed rokiem.

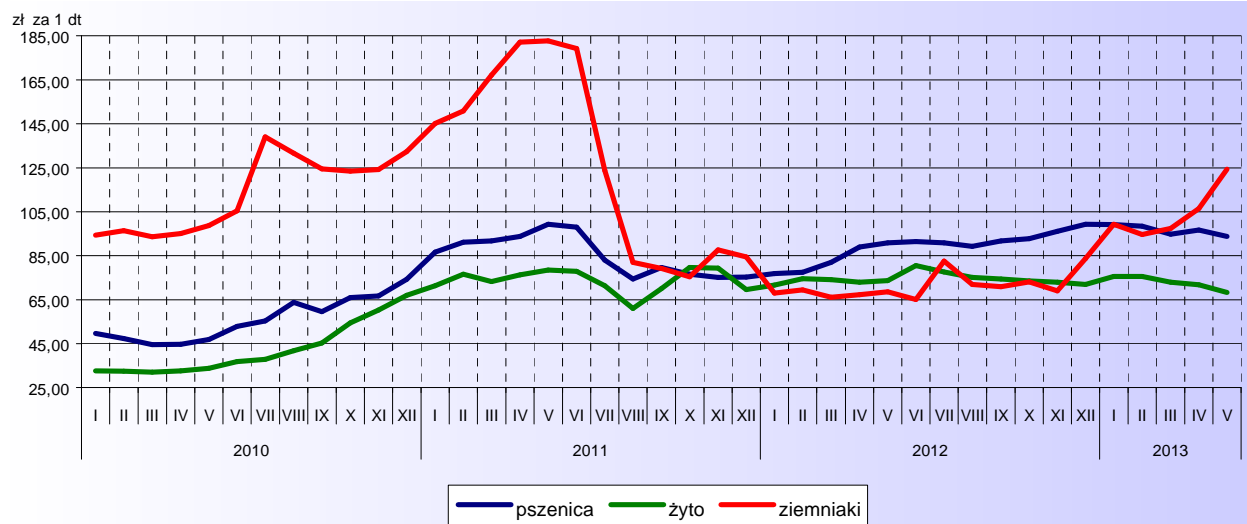
W maju br. producenci z województwa lubuskiego uzyskiwali niższą niż przed miesiącem cenę za dostarczoną do skupu **pszenicę** (o 3,0%) i **żyto** (o 4,9%). W obrocie targowiskowym odnotowano zwiększenie cen za żyto (o 1,5%), a cena pszenicy pozostała na poziomie poprzedniego miesiąca. Cena pszenicy w skali roku zwiększyła się w skupie o 3,2%, a na targowiskach o 2,1%. Cena żyta w skupie spadła o 7,3% w porównaniu do poprzedniego roku, a targowiskowa zwiększyła się o 1,5%. W okresie styczeń-maj br. cena pszenicy wzrosła w skali roku zarówno w skupie jak i na targowiskach, natomiast cena żyta w skupie i na targowiskach obniżyła się.

Przeciętne ceny podstawowych produktów rolnych kształtowały się następująco:

Wyszczególnienie	Ceny w skupie					Ceny na targowiskach				
	V 2013			I-V 2013		V 2013			I-V 2013	
	zł	V 2012 = 100	IV 2013 = 100	zł	I-V 2012 = 100	zł	V 2012 = 100	IV 2013 = 100	zł	I-V 2012 = 100
Ziarno zbóż <sup>a</sup> za 1 dt:										
pszenica.....	93,70	103,2	97,0	96,49	116,0	103,33	102,1	100,0	103,42	105,3
żyto .....	68,30	92,7	95,1	72,58	98,9	88,00	101,5	101,5	86,94	98,2
Ziemniaki <sup>b</sup> za 1 dt.....	.	x	x	70,00	121,5	124,40	181,2	116,9	104,39	153,7
Żywiec rzeźny za 1 kg wagi żywej:										
w tym:										
bydło (bez cieląt).....	5,68	95,1	93,6	6,06	103,4	.	x	x	.	x
trzoda chlewna.....	5,60	105,7	94,9	5,68	103,8	.	x	x	.	x
drób.....	4,81	100,2	99,8	4,77	100,6	.	x	x	.	x
Mleko za 1 l.....	134,96	111,8	100,9	132,30	103,2	2,58	116,7	97,4	2,65	119,9

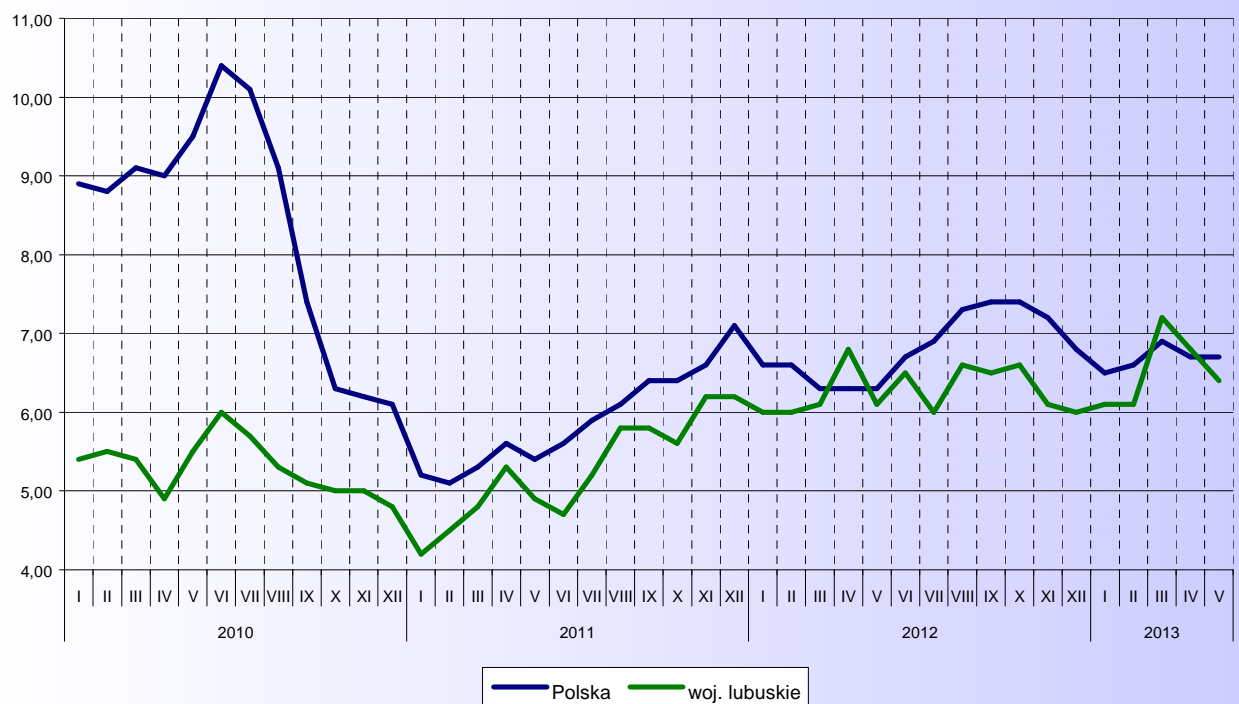
<sup>a</sup> W skupie bez ziarna siewnego. <sup>b</sup> Na targowiskach – jadalne.

## PRZECIĘTNE CENY SKUPU ZBÓŻ I TARGOWISKOWE CENY ZIEMNIAKÓW



W maju br. za **ziemniaki** na targowiskach płacono 124,40 zł/dt, tj. więcej niż przed miesiącem i rokiem odpowiednio o 16,9% i 81,2%. W okresie styczeń-maj br. przeciętna cena targowiskowa ziemniaków była wyższa niż przed rokiem o 53,7%.

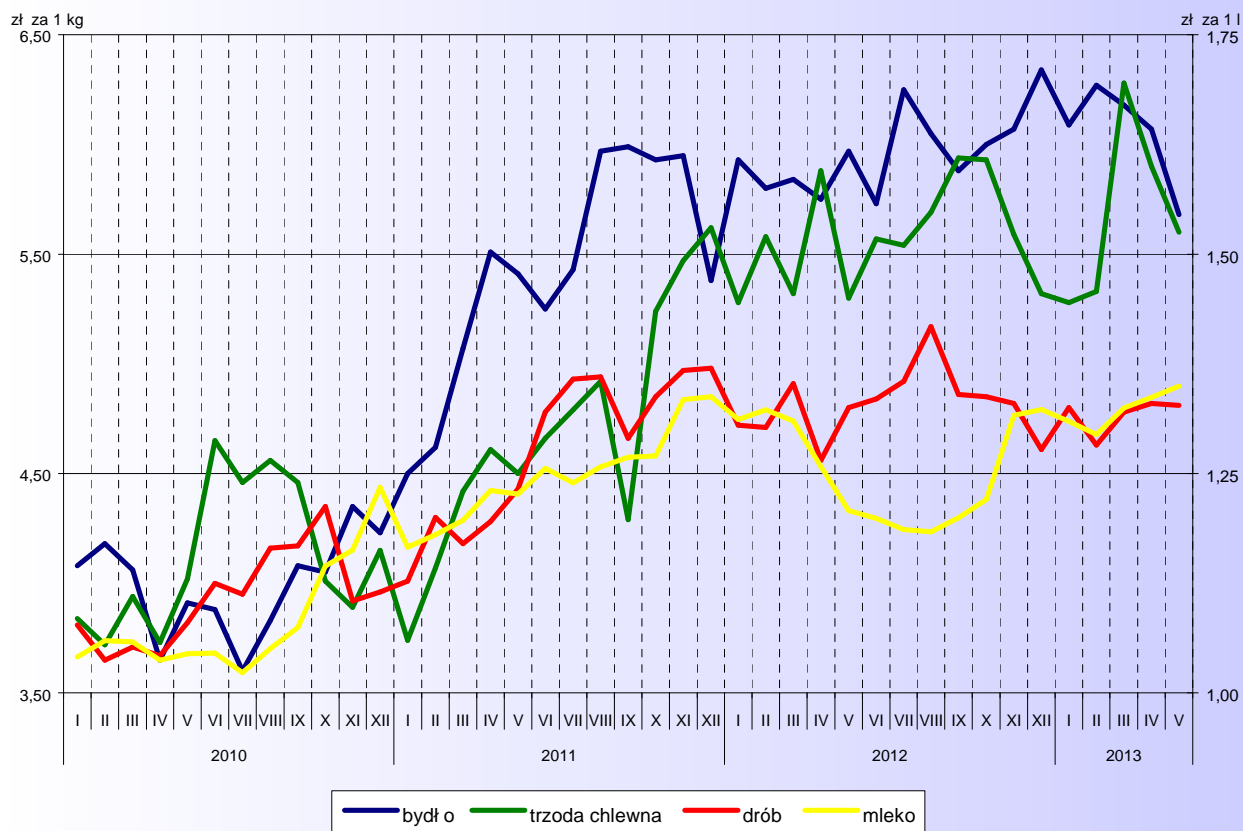
## RELACJA PRZECIĘTNYCH CEN SKUPU ŻYWCA WIEPRZOWEGO DO PRZECIĘTNYCH CEN ŻYTA NA TARGOWISKACH



W maju br., w porównaniu do poprzedniego miesiąca, zanotowano zmniejszoną podaż **żywca wołowego** przy jednoczesnym spadku ceny skupu. Przeciętna cena skupu bydła rzeźnego, wynosząca 5,68 zł/kg, zmniejszyła się o 6,4% w ciągu miesiąca, a w skali roku spadła o 4,9%. W okresie styczeń-maj br. przeciętna cena tego surowca była o 3,4% wyższa niż przed rokiem.



## PRZECIĘTNE CENY SKUPU ŻYWCA I MLEKA



W maju br., w porównaniu do poprzedniego miesiąca, odnotowano zwiększony skup **żywca wieprzowego** (o 9,1%) i jednocześnie spadek cen w skupie - za 1 kg tego surowca płacono 5,60 zł (tj. mniej o 5,1%). W porównaniu do maja ub. roku ceny skupu żywca wieprzowego były wyższe o 5,7%. W okresie styczeń-maj br. przeciętna cena skupu żywca wieprzowego była o 3,8% wyższa niż przed rokiem.

Obniżenie cen skupu świń i zwiększenie cen żyta na targowiskach w porównaniu do poprzedniego miesiąca wpłynęło na pogorszenie wskaźnika rentowności produkcji żywca wieprzowego. W maju br. cena 1 kg żywca wieprzowego w skupie równoważyła wartość 6,4 kg żyta na targowiskach, wobec 6,8 przed miesiącem (przed rokiem wskaźnik ten wynosił 6,1).

Pogłowie trzody chlewnej według stanu w końcu marca 2013 r. kształtowało się następująco:

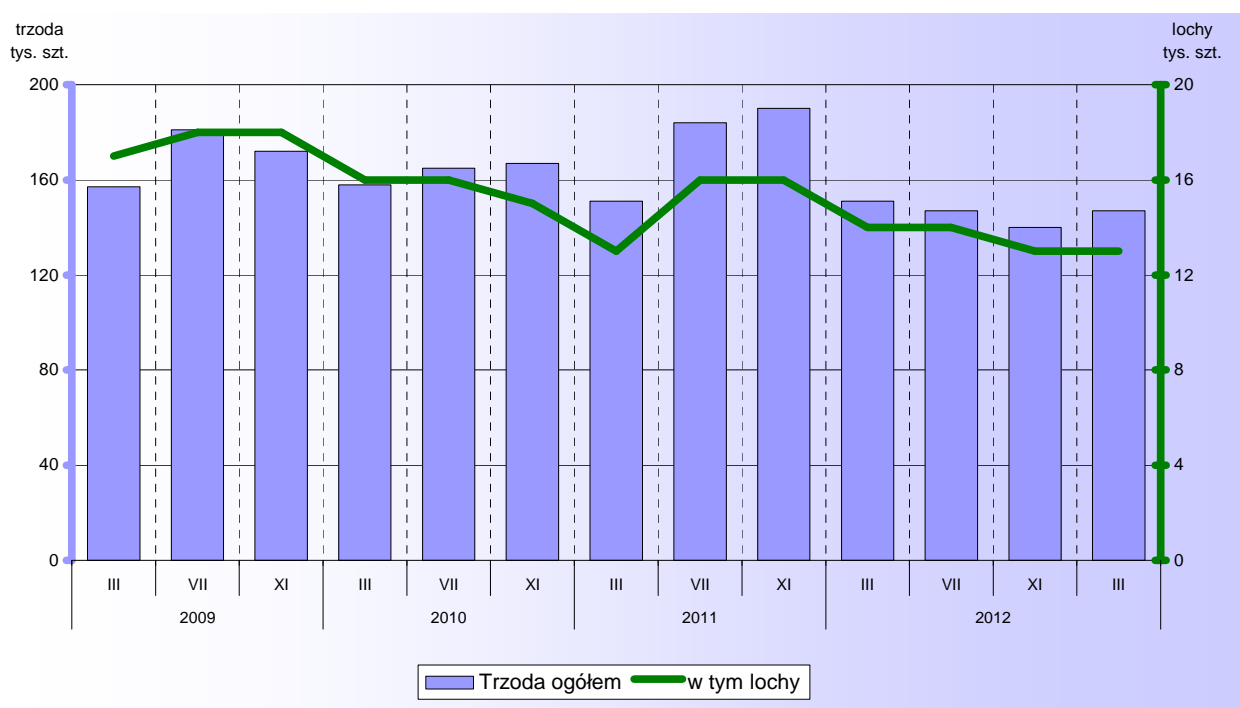
Wyszczególnienie	W sztukach	W odsetkach	III 2012 = 100
<b>O g ó ł e m<sup>a</sup></b> .....	<b>146851</b>	<b>100,0</b>	<b>97,0</b>
Prosięta o wadze do 20 kg.....	46031	31,3	105,6
Warchlaki o wadze od 20 kg do 50 kg.....	34327	23,4	82,6
Trzoda chlewna o wadze 50 kg i więcej:			
na ubój.....	53267	36,3	103,1
na chów .....	13226	9,0	90,3
w tym lochy .....	13006	8,9	90,8
w tym prośne.....	8485	5,8	90,5

<sup>a</sup> Dane wstępne.

Pogłowie świń liczyło 146,9 tys. sztuk i było mniej liczne niż przed rokiem, natomiast w porównaniu do stanu notowanego w listopadzie 2012 r. zwiększyło się o 5,2%. Pogłowie loch na chów, którego wielkość świadczy o nastawieniach produkcyjnych w chowie trzody i jednocześnie określa aktualne możliwości reprodukcyjne stada, zmniejszyło się w skali roku o 9,2%, natomiast w porównaniu do listopada 2012 r. wzrosło o 3,9%. Pogłowie loch prośnych wynosiło 8,5 tys. sztuk i było niższe niż przed rokiem o 9,5%, natomiast w porównaniu do listopada ub. r. zwiększyło się o 7,3%. Pogłowie grup decydujących o wielkości produkcji żywca, tj. trzody chlewnej o wadze 50 kg i więcej z przeznaczeniem na ubój (tuczników), w ujęciu rocznym zwiększyło się o 3,1%, a w stosunku do listopada ub. r. – o 7,5%. Pogłowie warchlaków zmniejszyło się w skali roku i kwartału odpowiednio o 17,4% i o 20,3%. Stado prosiąt liczyło 46,0 tys. sztuk, tj. więcej niż w marcu i listopadzie ub. r. odpowiednio o 5,6% i 34,6%.

### POGŁOWIE TRZODY CHLEWNEJ

Stan w końcu miesiąca



W maju br. podaż **żywca drobiowego** spadła o 5,7% w ujęciu miesięcznym, przy jednoczesnym zmniejszeniu się cen skupu. Przeciętna cena skupu drobiu rzeźnego, wynosząca 4,81 zł/kg, zmniejszyła się w odniesieniu do kwietnia br. o 0,2%, a w porównaniu z majem ub. r. była wyższa o 0,2%. W okresie styczeń-maj br. przeciętna cena skupu żywca drobiowego zwiększyła się o 0,6% w porównaniu do poprzedniego roku.

W maju br. dostawy **mleka** do skupu zwiększyły się w ciągu miesiąca i jednocześnie wzrosły ceny skupu. Za 1 l mleka płacono średnio 1,35 zł, tj. o 0,9% więcej niż przed miesiącem oraz o 11,8% więcej niż przed rokiem. W okresie styczeń-maj br. przeciętna cena skupu mleka była o 3,2% wyższa niż przed rokiem. Korzystniejsze ceny osiągają rolnicy sprzedający mleko na targowiskach. W maju br. średnia cena targowiskowa mleka wynosiła 2,58 zł za l, w porównaniu do poprzedniego miesiąca zmniejszyła się o 2,6%, a w skali roku wzrosła o 16,7%. W okresie styczeń-maj br. średnia cena targowiskowa mleka była o 19,9% wyższa niż przed rokiem.

\*\*\*

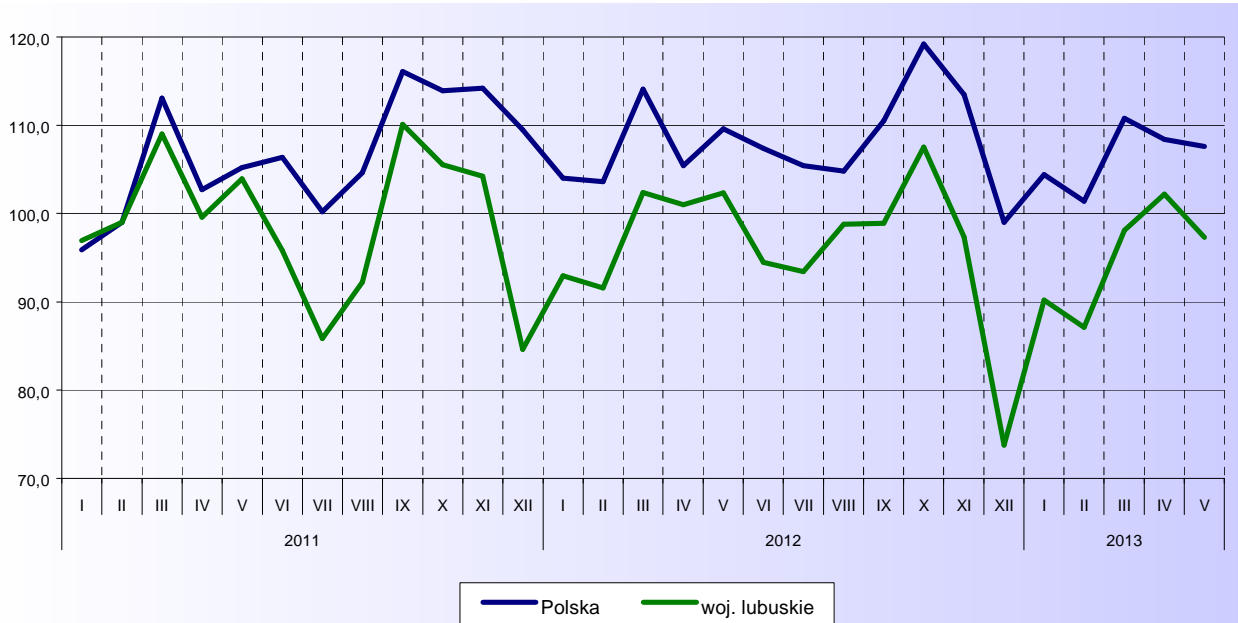
## PRZEMYSŁ I BUDOWNICTWO

W maju br. odnotowano dalszy, głębszy niż w kwietniu i w marcu br., spadek produkcji sprzedanej przemysłu w relacji do analogicznego miesiąca ub. roku. Produkcja budownictwa, w tym produkcja budowlano-montażowa nie osiągnęła poziomu sprzed roku (w cenach bieżących).

W maju br. **produkcja sprzedana przemysłu** wyniosła 2158,5 mln zł (w cenach bieżących) i była o 7,1% niższa w porównaniu z analogicznym miesiącem ub. roku (w cenach stałych), wobec spadku przed rokiem o 1,5%. W stosunku do poprzedniego miesiąca produkcja sprzedana przemysłu zmniejszyła się o 4,9% (wobec wzrostu w kwietniu br. o 4,2%).

Produkcja sprzedana przetwórstwa przemysłowego, która stanowiła 96,4% produkcji sprzedanej przemysłu, była o 6,7% niższa niż przed rokiem, kiedy notowano spadek w skali roku o 1,5%. Spośród pozostałych sekcji przemysłowych, w dostawie wody; gospodarowaniu ściekami i odpadami; rekultywacji produkcja sprzedana ukształtowała się na poziomie o 0,6% niższym niż przed rokiem.

**PRODUKCJA SPRZEDANA PRZEMYSŁU** (ceny stałe)  
Przeciętna miesięczna 2010 = 100



Spadek produkcji sprzedanej w stosunku do maja ub. roku notowano w 20 (spośród 29 występujących w województwie lubuskim) działach przemysłu, których łączny udział w produkcji sprzedanej przemysłu wyniósł 71,3%. Poniżej poziomu sprzed roku (o 20,4%) ukształtowała się sprzedaż m.in. w produkcji wyrobów z metali po wzroście w poprzednich dwóch miesiącach: w kwietniu br. o 13,1% i w marcu br. o 4,9%. Dalszy, bardziej dynamiczny niż przed miesiącem spadek sprzedaży notowano w produkcji artykułów spożywczych (o 10,5%), w produkcji papieru i wyrobów z papieru (o 10,1%), w produkcji wyrobów z pozostałych mineralnych surowców niemetalicznych (o 7,7%) oraz w produkcji wyrobów z drewna, korka, słomy i wikliny (o 4,1%). Podobnie jak w kwietniu br., wyższa niż przed miesiącem była m.in. sprzedaż w produkcji pojazdów samochodowych, przyczep i naczep (o 6,5%).

Dynamika (w cenach stałych) i struktura (w cenach bieżących) produkcji sprzedanej przemysłu kształtowały się następująco:

Wyszczególnienie	V 2013	I-V 2013	
	analogiczny okres roku poprzedniego = 100	w odsetkach	
<b>O g ół e m</b> .....	92,9	94,5	100,0
w tym:			
Przetwórstwo przemysłowe.....	93,3	94,9	96,1
w tym produkcja:			
artykułów spożywczych.....	89,5	95,6	10,2
wyrobów z drewna, korka, słomy i wikliny <sup>Δ</sup> .....	95,9	99,4	15,3
papieru i wyrobów z papieru.....	89,9	95,0	9,2
chemikaliów i wyrobów chemicznych.....	83,9	87,0	3,2
wyrobów z gumy i tworzyw sztucznych.....	95,0	87,2	3,4
wyrobów z pozostałych mineralnych surowców niemetalicznych.....	92,3	79,9	5,1
wyrobów z metali <sup>Δ</sup> .....	79,6	96,4	6,8
maszyn i urządzeń <sup>Δ</sup> .....	102,2	102,3	3,9
pojazdów samochodowych, przyczep i naczep <sup>Δ</sup> .....	106,5	101,5	16,3
mebli.....	97,1	86,0	2,0
Dostawa wody; gospodarowanie ściekami i odpadami; rekultywacja <sup>Δ</sup> .....	99,4	101,8	1,8

W porównaniu z kwietniem br. produkcja sprzedana w przetwórstwie przemysłowym zmniejszyła się o 4,8%, a w dostawie wody; gospodarowaniu ściekami i odpadami, rekultywacji wzrosła o 1,5%.

W okresie styczeń-maj br. produkcja sprzedana przemysłu wyniosła (w cenach bieżących) 10535,3 mln zł i była (w cenach stałych) o 5,5% niższa niż w analogicznym okresie ub. roku, kiedy notowano spadek o 3,1%.

**Wydajność pracy** w przemyśle mierzona wartością produkcji sprzedanej na 1 zatrudnionego, w okresie styczeń-maj br. była o 1,7% (w cenach stałych) niższa niż przed rokiem, przy spadku przeciętnego zatrudnienia o 3,8% i wzroście przeciętnego miesięcznego wynagrodzenia brutto w przemyśle o 2,9%.

W maju br. **produkcja sprzedana budownictwa** zrealizowana przez przedsiębiorstwa budowlane osiągnęła wartość 133,0 mln zł (w cenach bieżących), tj. spadła w skali roku o 20,4% wobec spadku w kwietniu br. o 18,5% oraz wzrostu w maju ub. roku o 1,6%.

**Produkcja budowlano-montażowa** przedsiębiorstw budowlanych wyniosła w omawianym miesiącu 75,7 mln zł (w cenach bieżących), tj. o 7,4% mniej niż przed rokiem, po spadku o 1,8% w kwietniu br. oraz wzroście o 18,4% w maju ub. roku.

W porównaniu z poprzednim miesiącem br. zarówno produkcja sprzedana budownictwa, jak i budowlano-montażowa wzrosła odpowiednio o 24,9% i o 20,2%.

Spadek produkcji budowlano-montażowej, w porównaniu z majem ub. roku, zanotowano w przedsiębiorstwach zajmujących się głównie specjalistycznymi robotami budowlanymi (o 18,3%, wobec wzrostu o 10,3% przed rokiem), a także w przedsiębiorstwach wykonujących głównie obiekty inżynierii lądowej i wodnej (o 8,6% wobec wzrostu przed rokiem o 78,1%). Wyższa niż przed rokiem była produkcja budowlano-montażowa w przedsiębiorstwach zajmujących się głównie wznoszeniem budynków (o 2,1%, wobec spadku o 3,7% przed rokiem).

Dynamika i struktura produkcji budowlano-montażowej (w cenach bieżących) kształtowały się następująco:

Wyszczególnienie	V 2013	I-V 2013	
	analogiczny okres roku poprzedniego=100	w odsetkach	
<b>O g ó ł e m</b> .....	92,6	90,0	100,0
Budowa budynków <sup>Δ</sup> .....	102,1	82,7	43,5
Budowa obiektów inżynierii lądowej i wodnej <sup>Δ</sup> .....	91,4	103,6	26,7
Roboty budowlane specjalistyczne .....	81,7	90,9	29,8

Od początku br. produkcja sprzedana budownictwa ukształtowała się na poziomie 531,3 mln zł (w cenach bieżących), tj. zmniejszyła się w porównaniu z analogicznym okresem ub. roku o 9,3%, kiedy to notowano spadek o 19,7%. W omawianym okresie produkcja budowlano-montażowa wyniosła 285,9 mln zł, tj. zmniejszyła się o 10,0% (wobec spadku w maju ub. roku o 9,8%).

**Wydajność pracy** w okresie styczeń-maj br. mierzona wartością sprzedaży w przeliczeniu na 1 zatrudnionego ukształtowała się na poziomie 79,7 tys. zł, tj. wzrosła w ujęciu rocznym o 6,5%, przy spadku przeciętnego zatrudnienia w skali roku o 14,8% i wzroście przeciętnego wynagrodzenia brutto o 2,5%.

\*\*\*

## BUDOWNICTWO MIESZKANIOWE

W maju br. odnotowano znaczny spadek liczby mieszkań oddanych do użytkowania, w porównaniu z analogicznym miesiącem ub. roku. Zmniejszyła się liczba mieszkań, na budowę których wydano pozwolenia oraz liczba mieszkań, których budowę rozpoczęto.

Według wstępnych danych<sup>2</sup>, w maju br. **oddano do użytkowania** 133 mieszkania, tj. o 162 mniej niż przed rokiem (spadek o 54,9%). Spadek liczby oddanych mieszkań wystąpił w budownictwie indywidualnym – do 125 (z 168 przed rokiem) oraz w budownictwie przeznaczonym na sprzedaż lub wynajem – do 8 (z 127 przed rokiem).

W omawianym miesiącu nie oddano do użytkowania (podobnie jak w maju ub. roku) mieszkań spółdzielczych, komunalnych, zakładowych oraz społecznych czynszowych.

Efekty budownictwa mieszkaniowego uzyskane w woj. lubuskim w maju br. stanowiły 1,3% efektów krajowych (w poprzednim miesiącu – 1,8%).

Liczba mieszkań oddanych do użytkowania w okresie styczeń-maj 2013 r. kształtowała się następująco:

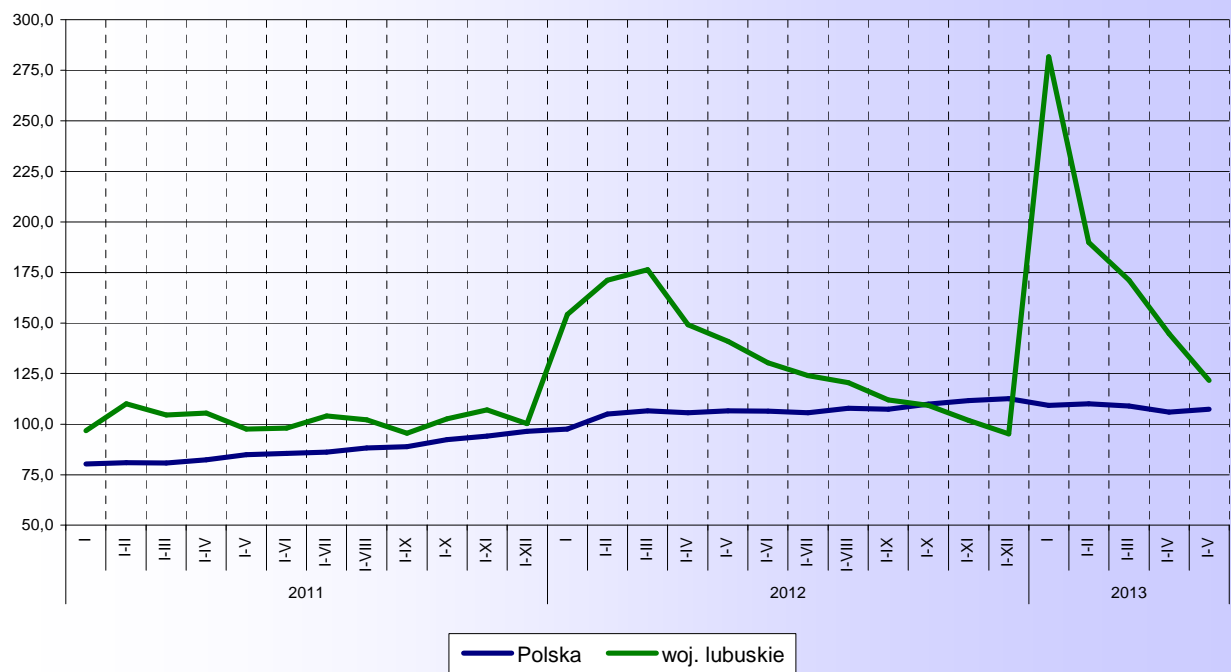
Formy budownictwa	Mieszkania oddane do użytkowania			Przeciętna powierzchnia użytkowa 1 mieszkania w m <sup>2</sup>
	w liczbach bezwzględnych	w odsetkach	I-V 2012 = 100	
<b>O g ó ł e m</b> .....	<b>1229</b>	<b>100,0</b>	<b>86,2</b>	<b>101,5</b>
Indywidualne .....	768	62,5	89,4	128,4
Przeznaczone na sprzedaż lub wynajem	406	33,0	84,2	55,7
Komunalne .....	13	1,1	x	35,5
Zakładowe.....	42	3,4	50,0	73,7

W okresie styczeń-maj br. przekazano do użytkowania 1229 nowych mieszkań, tj. o 13,8% (o 196 mieszkań) mniej niż w analogicznym okresie ub. roku. Spadek liczby mieszkań odnotowano w budownictwie indywidualnym (o 10,6% do 768), przeznaczonym na sprzedaż lub wynajem (o 15,8% do 406) oraz zakładowym (o 50,0% do 42). Podobnie jak przed rokiem, nie oddano do użytkowania nowych mieszkań w budownictwie spółdzielczym oraz społecznym czynszowym.

<sup>2</sup> Dane meldunkowe – mogą ulec zmianie po opracowaniu sprawozdań kwartalnych.

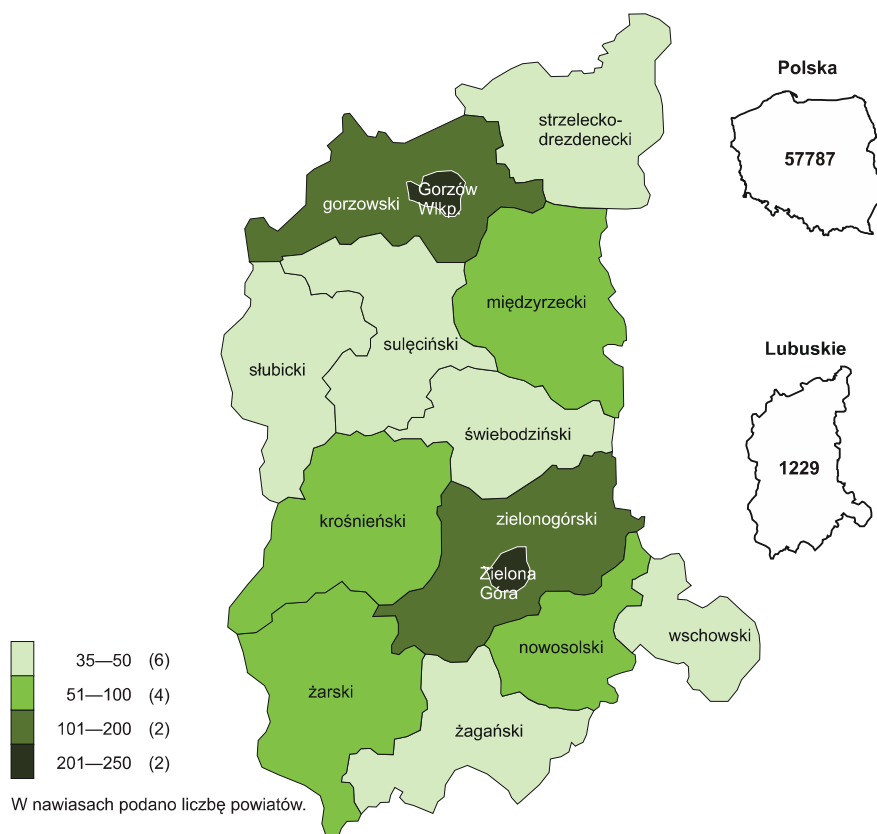
## MIESZKANIA ODDANE DO UŻYTKOWANIA

Analogiczny okres 2010 = 100



**Przeciętna powierzchnia użytkowa** 1 mieszkania oddanego do użytkowania w okresie styczeń-maj br. wyniosła 101,5 m<sup>2</sup> i była o 1,3 m<sup>2</sup> mniejsza niż przed rokiem. W skali roku najbardziej zmniejszyła się przeciętna powierzchnia mieszkania przeznaczonego na sprzedaż lub wynajem (z 59,9 m<sup>2</sup> do 55,7 m<sup>2</sup>), zwiększyła się natomiast powierzchnia mieszkania zakładowego (z 66,4% do 73,7%).

### MIESZKANIA ODDANE DO UŻYTKOWANIA WEDŁUG POWIATÓW W OKRESIE STYCZEŃ-MAJ 2013 R.



Najwięcej mieszkań oddano do użytkowania w miastach na prawach powiatu: Zielonej Górze (250) i Gorzowie Wielkopolskim (217), najmniej – w powiatach świebodzińskim, słubickim i żagańskim (po 35).

W maju br. starostwa powiatowe wydały **pozwolenia na budowę** 349 mieszkań, tj. o 32,0% (o 164) mniej niż w analogicznym miesiącu ub. roku. Spadek liczby pozwoleń na budowę wystąpił w budownictwie indywidualnym – do 148 mieszkań (z 203 przed rokiem) oraz w przeznaczonym na sprzedaż lub wynajem – do 165 mieszkań (z 192 przed rokiem). Ponadto, w maju br. wydano 36 pozwoleń na budowę mieszkań społecznych czynszowych. W pozostałych formach budownictwa nie było mieszkań, na budowę których wydano pozwolenia.

W omawianym miesiącu **rozpoczęto budowę** 169 mieszkań, tj. o 135 mniej niż w maju ub. roku (o 44,4%). Spadek liczby mieszkań rozpoczętych odnotowano w budownictwie przeznaczonym na sprzedaż lub wynajem – do 39 (z 151 przed rokiem) oraz w budownictwie indywidualnym – do 130 (z 153 przed rokiem).

Liczba mieszkań, na budowę których wydano pozwolenia i mieszkań, których budowę rozpoczęto w okresie styczeń-maj 2013 r. kształtowała się następująco:

Formy budownictwa	Mieszkania, na budowę których wydano pozwolenia			Mieszkania, których budowę rozpoczęto		
	w liczbach bezwzględnych	w odsetkach	I-V 2012 = 100	w liczbach bezwzględnych	w odsetkach	I-V 2012 = 100
<b>O g ó ł e m</b> .....	<b>1219</b>	<b>100,0</b>	<b>61,5</b>	<b>1039</b>	<b>100,0</b>	<b>59,9</b>
Indywidualne .....	669	54,8	85,1	599	57,6	70,6
Przeznaczone na sprzedaż lub wynajem .....	474	38,9	48,2	408	39,3	48,2
Komunalne .....	40	3,3	49,4	-	-	x
Spółeczne czynszowe .....	36	3,0	x	-	-	x
Zakładowe .....	-	-	x	32	3,1	80,0

W okresie styczeń-maj br. wydano pozwolenia na budowę 1219 mieszkań (o 38,5% mniej niż w analogicznym okresie ub. roku) oraz rozpoczęto budowę 1039 mieszkań (o 40,1% mniej). Liczba mieszkań, na budowę których wydano pozwolenia oraz mieszkań, których budowę rozpoczęto zmniejszyła się, zarówno w budownictwie indywidualnym, jak i w przeznaczonym na sprzedaż lub wynajem. W analizowanym okresie wydano pozwolenia na budowę 40 mieszkań komunalnych (wobec 81 przed rokiem) i 36 mieszkań społecznych czynszowych (w ub. roku nie było pozwoleń na budowę takich mieszkań). Rozpoczęto także budowę 32 mieszkań zakładowych (wobec 40 przed rokiem).

\*\*\*

## RYNEK WEWNĘTRZNY

W maju br. utrzymał się notowany od 12 miesięcy spadek sprzedaży detalicznej w relacji do analogicznego miesiąca ub. roku. Nieco wyższa niż przed rokiem była natomiast sprzedaż hurtowa w jednostkach handlowych, w tym w jednostkach hurtowych.

**Sprzedaż detaliczna** zrealizowana w maju br. przez przedsiębiorstwa handlowe i niehandlowe była o 10,1% niższa niż w analogicznym miesiącu ub. roku (wobec spadku notowanego w kwietniu br. o 12,2% i w maju ub. roku o 6,3%).

Utrzymał się głęboki spadek sprzedaży detalicznej w stosunku do analogicznego miesiąca ub. roku w dominujących w strukturze sprzedaży detalicznej przedsiębiorstwach prowadzących sprzedaż paliw stałych, ciekłych i gazowych (na poziomie 29,5%), a także sprzedaż pojazdów samochodowych, motocykli, części (spadek wyniósł 14,4%). Wyższa niż przed rokiem była natomiast sprzedaż zrealizowana przez przedsiębiorstwa prowadzące sprzedaż żywności, napojów i wyrobów tytoniowych (o 6,4% po spadku w kwietniu br. o 1,5%).

Dynamika i struktura (w cenach bieżących) sprzedaży detalicznej kształtowały się następująco:

Wyszczególnienie	V 2013	I-V 2013	
	analogiczny okres roku poprzedniego = 100	w odsetkach	
<b>O g ó ł e m <sup>a</sup></b> .....	<b>89,9</b>	<b>89,8</b>	<b>100,0</b>
Pojazdy samochodowe, motocykle, części .....	85,6	93,6	12,1
Paliwa stałe, ciekłe i gazowe.....	70,5	65,7	23,0
Żywność, napoje i wyroby tytoniowe .....	106,4	106,2	25,5
Pozostała sprzedaż detaliczna w niewyspecjalizowanych sklepach	97	96,6	3,9
Farmaceutyki, kosmetyki i sprzęt ortopedyczny .....	114,5	116,6	4,5
Włókno, odzież, obuwie .....	136,9	135,7	3,3
Meble, rtv, agd .....	80,9	90,0	2,0
Prasa, książki, pozostała sprzedaż w wyspecjalizowanych sklepach	92,9	87,5	8,9
Pozostałe .....	92,8	100,5	16,8

<sup>a</sup> Grupowania przedsiębiorstw dokonano na podstawie Polskiej Klasyfikacji Działalności – PKD 2007, zaliczając przedsiębiorstwo do określonej kategorii według przeważającego rodzaju działalności, zgodnie z aktualnym w omawianym okresie stanem organizacyjnym. Odnotowane zmiany (wzrost/spadek) sprzedaży detalicznej w poszczególnych grupach rodzajów działalności przedsiębiorstw mogą zatem również wynikać ze zmiany przeważającego rodzaju działalności przedsiębiorstwa oraz zmian organizacyjnych. Nie ma to wpływu na dynamikę sprzedaży detalicznej ogółem.

W stosunku do poprzedniego miesiąca sprzedaż detaliczna zmniejszyła się o 2,7% (po spadku w skali miesiąca notowanym w kwietniu br. o 0,7%).

W okresie styczeń-maj br. sprzedaż detaliczna była o 10,2% niższa niż przed rokiem (wobec wzrostu w analogicznym okresie ub. roku o 0,8%).

**Sprzedaż hurtowa** w jednostkach handlowych w maju br. ukształtowała się na poziomie o 3,2% wyższym niż przed rokiem (wobec wzrostu notowanego w kwietniu br. o 13,3% oraz wzrostu w maju ub. roku o 0,2%). W jednostkach hurtowych sprzedaż hurtowa była o 1,3% wyższa niż w analogicznym miesiącu ub. roku.

W relacji do poprzedniego miesiąca zarówno przedsiębiorstwa handlowe, jak i hurtowe notowały dalszy, jednak wolniejszy niż w marcu i kwietniu br. wzrost sprzedaży hurtowej (odpowiednio o 0,6% i o 1,3%).

\*\*\*



# WYBRANE DANE O WOJEWÓDZTWIE LUBUSKIM

WYSZCZEGÓLNIENIE	I	II	III	IV	V	VI	VII	VIII	IX	X	XI	XII
Przeciętne zatrudnienie w sektorze przedsiębiorstw <sup>a</sup> 2012	118,8	118,6	117,9	117,8	117,6	117,5	117,2	116,9	116,6	116,1	116,2	115,9
(w tys. osób) <b>2013</b>	<b>115,8</b>	<b>115,0</b>	<b>114,4</b>	<b>114,2</b>	<b>114,3</b>							
poprzedni miesiąc = 100..... 2012	101,7	99,8	99,4	99,9	99,8	99,9	99,7	99,7	99,7	99,6	100,1	99,7
<b>2013</b>	<b>99,9</b>	<b>99,3</b>	<b>99,5</b>	<b>99,8</b>	<b>100,1</b>							
analogiczny miesiąc poprzedniego roku = 100 ..... 2012	101,5	100,8	100,4	100,4	100,3	99,5	99,5	99,3	98,7	98,3	98,6	99,2
<b>2013</b>	<b>97,5</b>	<b>97,0</b>	<b>97,0</b>	<b>97,0</b>	<b>97,2</b>							
Bezrobotni zarejestrowani – stan w końcu okresu 2012	64,7	65,2	63,8	61,1	58,9	58,1	57,2	57,3	57,8	56,7	57,8	60,6
(w tys. osób) <b>2013</b>	<b>66,2</b>	<b>66,6</b>	<b>65,3</b>	<b>62,9</b>	<b>60,2</b>							
Stopa bezrobocia <sup>b</sup> – stan w końcu okresu 2012	16,5	16,7	16,4	15,8	15,3	15,1	15,0	15,0	15,1	14,9	15,1	15,8
(w %) <b>2013</b>	<b>16,9</b>	<b>17,0</b>	<b>16,8</b>	<b>16,2</b>	<b>15,6</b>							
Oferty pracy (w ciągu miesiąca)..... 2012	1810	3295	3100	2595	2551	2299	2565	2977	3222	2852	1660	1243
<b>2013</b>	<b>2452</b>	<b>2949</b>	<b>3163</b>	<b>3193</b>	<b>2512</b>							
Liczba bezrobotnych na 1 ofertę pracy – stan 2012	72	37	36	37	31	37	34	26	29	31	44	65
końcu okresu <b>2013</b>	<b>54</b>	<b>42</b>	<b>41</b>	<b>37</b>	<b>38</b>							
Przeciętne miesięczne wynagrodzenia brutto 2012	2963,87	2951,61	3077,47	3027,90	3030,15	3072,66	3050,90	3068,54	3068,00	3194,78	3095,23	3357,41
w sektorze przedsiębiorstw <sup>c</sup> (w zł) <b>2013</b>	<b>3070,11</b>	<b>3030,57</b>	<b>3110,73</b>	<b>3141,29</b>	<b>3086,31</b>							
poprzedni miesiąc = 100..... 2012	89,5	99,6	104,3	98,4	100,1	101,4	99,3	100,6	100,0	104,1	96,9	108,5
<b>2013</b>	<b>91,4</b>	<b>98,7</b>	<b>102,6</b>	<b>101,0</b>	<b>98,2</b>							
analogiczny miesiąc poprzedniego roku = 100 ..... 2012	106,1	106,8	105,6	102,6	105,1	103,7	102,1	102,9	102,0	106,9	102,3	101,4
<b>2013</b>	<b>103,6</b>	<b>102,7</b>	<b>101,1</b>	<b>103,7</b>	<b>101,9</b>							
Wskaźnik cen												
towarów i usług konsumpcyjnych <sup>c</sup> :												
analogiczny okres poprzedniego roku = 100..... 2012	.	.	104,2	.	.	104,0	.	.	104,1	.	.	103,0
<b>2013</b>	<b>.</b>	<b>.</b>	<b>101,6</b>	<b>.</b>	<b>.</b>							

<sup>a</sup> W przedsiębiorstwach, w których liczba pracujących przekracza 9 osób. <sup>b</sup> Udział zarejestrowanych bezrobotnych w cywilnej ludności aktywnej zawodowo, szacowanej na koniec każdego miesiąca. <sup>c</sup> W kwartale.

**WYBRANE DANE O WOJEWÓDZTWIE LUBUSKIM (cd.)**

WYSZCZEGÓLNIENIE	I	II	III	IV	V	VI	VII	VIII	IX	X	XI	XII
Wskaźnik cen (dok.)												
skupu ziarna zbóż:												
poprzedni miesiąc = 100..... 2012	101,9	101,7	104,1	102,8	109,1	99,4	91,1	101,3	104,3	100,8	101,1	99,3
<b>2013</b>	<b>101,8</b>	<b>101,1</b>	<b>94,0</b>	<b>105,0</b>	<b>100,8</b>							
analogiczny miesiąc poprzedniego roku = 100 ..... 2012	92,8	89,1	93,1	93,4	92,4	102,0	112,4	118,7	110,6	113,9	117,0	117,3
<b>2013</b>	<b>117,1</b>	<b>116,3</b>	<b>105,1</b>	<b>107,3</b>	<b>99,2</b>							
skupu żywca rzeźnego wołowego (bez cieląt):												
poprzedni miesiąc = 100..... 2012	110,2	97,8	100,7	98,5	103,8	96,0	109,1	96,8	97,2	102,0	101,2	104,4
<b>2013</b>	<b>96,1</b>	<b>100,3</b>	<b>98,6</b>	<b>98,2</b>	<b>93,6</b>							
analogiczny miesiąc poprzedniego roku = 100 ..... 2012	131,8	125,5	115,2	104,4	110,4	109,1	115,1	101,3	98,2	101,2	102,0	117,8
<b>2013</b>	<b>102,7</b>	<b>108,1</b>	<b>105,8</b>	<b>105,6</b>	<b>95,1</b>							
skupu żywca rzeźnego wieprzowego:												
poprzedni miesiąc = 100..... 2012	94,0	109,4	95,3	110,5	90,1	105,1	99,5	102,7	104,4	99,8	94,3	95,2
<b>2013</b>	<b>99,2</b>	<b>100,9</b>	<b>117,8</b>	<b>93,9</b>	<b>94,9</b>							
analogiczny miesiąc poprzedniego roku = 100 ..... 2012	141,2	137,1	120,4	127,5	117,8	119,5	115,7	115,7	112,3	113,2	102,2	94,7
<b>2013</b>	<b>100,0</b>	<b>95,5</b>	<b>118,0</b>	<b>100,3</b>	<b>105,7</b>							
Relacje cen skupu <sup>a</sup> żywca wieprzowego do cen	2012	6,0	6,0	6,1	6,8	6,1	6,5	6,0	6,6	6,5	6,6	6,0
targowiskowych żyta	<b>2013</b>	<b>6,1</b>	<b>6,1</b>	<b>7,2</b>	<b>6,8</b>	<b>6,4</b>						
Produkcja sprzedana przemysłu <sup>b</sup> (w cenach stałych):												
poprzedni miesiąc = 100..... 2012	109,4	98,7	111,5	98,6	101,3	92,3	98,7	106,0	100,0	109,0	90,8	73,2*
<b>2013</b>	<b>122,3</b>	<b>96,5</b>	<b>112,7</b>	<b>104,2*</b>	<b>95,1</b>							
analogiczny miesiąc poprzedniego roku = 100 ..... 2012	95,6	92,5	93,5	101,1	98,4	98,3	108,5	107,0	89,9	102,2	93,7	84,2*
<b>2013</b>	<b>94,7</b>	<b>92,6</b>	<b>93,6</b>	<b>98,9*</b>	<b>92,9</b>							
Produkcja budowlano-montażowa <sup>b</sup> (w cenach bieżących):												
poprzedni miesiąc = 100..... 2012	30,7	118,8	131,8	90,3	127,4	105,6	129,8	90,9	87,9	113,1	114,1	118,0
<b>2013</b>	<b>31,8</b>	<b>108,4</b>	<b>135,1</b>	<b>99,2</b>	<b>120,2</b>							
analogiczny miesiąc poprzedniego roku = 100 ..... 2012	92,1	93,1	100,2	85,2	118,4	85,5	122,9	87,9	46,5	96,6	90,5	92,2
<b>2013</b>	<b>95,6</b>	<b>87,2</b>	<b>89,4</b>	<b>98,2</b>	<b>90,0</b>							

<sup>a</sup> Ceny bieżące bez VAT. <sup>b</sup> W przedsiębiorstwach, w których liczba pracujących przekracza 9 osób.

**WYBRANE DANE O WOJEWÓDZTWIE LUBUSKIM (dok.)**

WYSZCZEGÓLNIENIE	I	II	III	IV	V	VI	VII	VIII	IX	X	XI	XII
Mieszkania oddane do użytkowania (od początku roku) 2012	287	625	942	1130	1425	1596	1886	2041	2262	2593	2891	3169
<b>2013</b>	<b>524</b>	<b>693</b>	<b>914</b>	<b>1096</b>	<b>1229</b>							
analogiczny okres poprzedniego roku = 100..... 2012	159,4	155,4	168,8	141,4	144,4	133,0	119,0	118,0	117,3	107,9	96,0	95,5
<b>2013</b>	<b>182,6</b>	<b>110,9</b>	<b>97,0</b>	<b>97,0</b>	<b>86,2</b>							
Sprzedaż detaliczna towarów <sup>a</sup> (w cenach bieżących):												
poprzedni miesiąc = 100..... 2012	83,3	102,5	115,8	92,8	95,1	101,4	98,9	103,2	101,2	96,1	96,4	102,4
<b>2013</b>	<b>90,1</b>	<b>98,2</b>	<b>105,8</b>	<b>93,3</b>	<b>89,9</b>							
analogiczny miesiąc poprzedniego roku = 100 ..... 2012	115,3	114,2	111,4	100,5	93,7	97,0	95,2	96,7	98,6	93,3	89,7	86,7
<b>2013</b>	<b>93,8</b>	<b>89,8</b>	<b>82,0</b>	<b>87,8</b>	<b>97,3</b>							
Wskaźnik rentowności obrotu w przedsiębiorstwach <sup>b</sup>												
brutto <sup>c</sup> (w %) ..... 2012	.	.	5,6	.	.	5,3	.	.	4,9	.	.	4,4
<b>2013</b>	.	.	<b>4,6</b>	.	.							
netto <sup>d</sup> (w %) ..... 2012	.	.	5,0	.	.	4,7	.	.	4,4	.	.	3,9
<b>2013</b>	.	.	<b>4,2</b>	.	.							
Nakłady inwestycyjne <sup>b</sup> (w mln zł; ceny bieżące) ..... 2012	.	.	235,3	.	.	433,4	.	.	675,2	.	.	966,5
<b>2013</b>	.	.	<b>164,4</b>	.	.							
analogiczny okres poprzedniego roku = 100 (ceny bieżące)..... 2012	.	.	100,3	.	.	90,1	.	.	89,4	.	.	87,5
<b>2013</b>	.	.	<b>69,8</b>	.	.							
Podmioty gospodarki narodowej <sup>e</sup> w rejestrze REGON 2012	104430	104283	104655	104949	105228	105529	105867	106132	106465	106958	107387	107689
(stan w końcu okresu) <b>2013</b>	<b>107566</b>	<b>107713</b>	<b>107938</b>	<b>108169</b>	<b>108462</b>							
w tym spółki handlowe ..... 2012	7820	7907	7960	7987	8016	8045	8075	8105	8153	8205	8250	8313
<b>2013</b>	<b>8348</b>	<b>8395</b>	<b>8423</b>	<b>8507</b>	<b>8583</b>							
w tym z udziałem kapitału zagranicznego ..... 2012	2731	2733	2740	2742	2742	2741	2738	2741	2739	2742	2745	2753
<b>2013</b>	<b>2751</b>	<b>2757</b>	<b>2759</b>	<b>2769</b>	<b>2761</b>							

<sup>a</sup> W przedsiębiorstwach, w których liczba pracujących przekracza 9 osób. <sup>b</sup> W przedsiębiorstwach, w których liczba pracujących przekracza 49 osób; dane są prezentowane narastająco. <sup>c</sup> Relacja wyniku finansowego brutto do przychodów z całokształtu działalności. <sup>d</sup> Relacja wyniku finansowego netto do przychodów z całokształtu działalności. <sup>e</sup> Bez osób prowadzących gospodarstwa indywidualne w rolnictwie; stan w końcu okresu.

**U w a g a.** Znak „\*” oznacza, że dane zostały zmienione w stosunku do już opublikowanych.